

PALANCAS PARA MOVER ESPAÑA

Innovación, industria y educación
ante el reto demográfico



Fundación I+E Innovación España

www.fundacionimase.com

Dirección y coordinación del proyecto:

Enrique de Pablo

Andrés López Morancho

Miguel Ángel Turrado

Renato Del Bino

PALANCAS PARA MOVER ESPAÑA

Innovación, industria y educación
ante el reto demográfico



MOVER ESPAÑA, MOVERNOS TODOS



Helena Herrero, presidente de la
Fundación I+E Innovación España

Aseguraba Arquímedes que, con un punto de apoyo, sería capaz de mover el mundo. Pero hoy no le bastaría con una sola palanca.

La realidad en la que vivimos, compleja, volátil e incierta, precisa de muchas más fuerzas de apoyo para responder a los retos que se nos plantean y convertirlos en movimiento y oportunidades. Los que afronta España también requieren de palancas, en forma de voluntades y conocimiento de todos. Y, en concreto, el reto demográfico aparece como uno de los retos cruciales, que debemos abordar con amplitud de miras y con la colaboración de todos -instituciones, plataformas de la sociedad civil, empresas...- porque nos afecta a todos.

Hoy, el 90% de nuestra población se concentra en el 30% del territorio. España se vacía, se van personas, recursos, riqueza... Pero debemos entender que el problema es de todo el país, tanto de las zonas que se despueblan como de las áreas superpobladas. Por lo tanto, necesitamos de actuaciones conjuntas y decididas, con visión a largo plazo e ideas innovadoras, para revertir la tendencia y vertebrar el territorio, lo que significaría también vertebrar nuestra economía y nuestra sociedad.

Este documento no pretende ser la solución ni la fórmula mágica, sino una palanca más que ayude a mover nuestro mundo y transformarlo. Desde la perspectiva global y a la vez local de las multinacionales que conforman la Fundación I+E, y apoyados en el punto de vista de personas y entidades con amplio conocimiento desde diferentes ángulos, pretendemos ofrecer una visión reveladora de cómo la innovación, la industria, la tecnología y la formación pueden actuar como fuerzas motrices. Que impulsen la creación de ecosistemas de colaboración público-privada, en los que todos los actores aporten sus fortalezas y se apoyen por una causa común: mover España para hacerla más sostenible desde el punto de vista demográfico, social, económico y medioambiental. En definitiva, movernos todos hacia un proyecto de país ilusionante.

ÍNDICE

Pierde la parte, perdemos todos	6
Hablan por sí solas	9
Se vacía la economía, se va la industria...	13
Vivir en el pueblo... como en el siglo XXI	16
Europa y España, políticas necesarias pero insuficientes	23
Las empresas, arte y parte en el reto demográfico	28
Palanca 1: Innovación para mover territorios y sociedades	32
Palanca 2: Tecnología para mover la productividad y el progreso	38
Palanca 3: Industria para mover la economía y los recursos	41
Palanca 4: Formación para mover el conocimiento y el empleo	45
Casos de éxito: otros lo hicieron	50
Los expertos nos dicen...	53
Conclusiones	64
Fundación I+E	67
Índice de referencias	68

PIERDE LA PARTE, PERDEMOS TODOS

Llenar España de **innovación, industria, educación y empleo** podría ser un proyecto ilusionante para España, con el que todos estaríamos de acuerdo. Pero detrás de estas ideas tiene que haber personas, y es precisamente lo que necesitamos. Nuestro país tiene hoy importantes desafíos por delante, pero posiblemente el demográfico sea uno de los más cruciales.

Por un lado, este desafío es consecuencia del **envejecimiento de nuestra población**. Naciones Unidas estima que, de aquí a 2050, la proporción de la población con 60 o más años aumentará en todos los países. En Europa, de acuerdo con Eurostat, se espera que los mayores porcentajes de población en edad avanzada se den en Alemania, norte de España, Italia y algunas zonas de Finlandia.

Las previsiones apuntan a que la proporción media de personas mayores de 65 años en la UE-27 habrá aumentado del 17,1% en 2008 al 30% en 2060, mientras que los menores de 15 representarán sólo el 15%.



Por lo que respecta a nuestro país, en 2018, ocupó el segundo lugar en sociedades longevas en el mundo, con una vida promedio de 82,9 años. Pero en 2030 se espera que desplazemos a Japón como país con mayor esperanza de vida del mundo.

Para ese año, se prevé que la de los españoles aumente en 2,8 años hasta alcanzar los 85,8 años. Entre otras consecuencias, la tendencia al envejecimiento se traduce en un colapso de la **gente joven en edad de trabajar**: en España, entre 2010 y 2018, la población entre 16 y 34 se ha reducido en más de un 20%, perdiendo alrededor de 2,4 millones de los 11,7 millones existentes en 2010.

PIERDE LA PARTE, PERDEMOS TODOS

Y la otra gran vertiente del desafío demográfico se deriva del **reparto de nuestra población**. El 48% de nuestros municipios presentan densidades inferiores a 12,5 habitantes por kilómetro cuadrado, tasa que la Unión Europea determina como densidad baja, y el 62% de nuestras localidades pierden vecinos, no sólo los pueblos, sino también las capitales de provincia. Pero además de despoblación, estamos asistiendo a un fenómeno de desproporción. Mientras unas pocas áreas de la geografía española registran las concentraciones de habitantes más altas de Europa, la gran mayoría de nuestro territorio queda despoblado y desolado. De hecho, el 30% concentra el 90% de la población. Y la tendencia, lejos de revertirse, apunta a agudizarse.

Cuando se van personas a los grandes núcleos urbanos, se va **talento, industria, innovación** y, en definitiva, **riqueza y bienestar**. Ello conlleva que mucha más gente decida abandonar sus pueblos, en un círculo vicioso que amenaza con desequilibrar aún más nuestro tejido social y productivo. No sólo se empobrecen las zonas despobladas, sino que en las que pasan a superpobladas es más difícil gestionar los servicios y ofrecer oportunidades. Por ello, debemos plantearnos seriamente este **desafío de país**, que nos sitúa en desventaja en un entorno cada vez más globalizado e interconectado.

El impacto de la despoblación en numerosos territorios se traduce en un menor crecimiento económico, una mayor brecha social y problemas estructurales cada vez más acuciantes. El problema se manifiesta en toda Europa y preocupa a la UE, pero España es uno de los países más afectados. El envejecimiento de la población, con menores oportunidades de empleo en territorios con baja natalidad, se une a la dificultad de acceso a y desde estos territorios, tanto físico como telemático, y a la progresiva carencia de servicios sociales. Así, la España despoblada se ve abocada, en el mejor de los casos, al **estancamiento económico y social**. Pierde la parte -las áreas vacías- y pierde el todo -el país.



ESTANCAMIENTO
ECONÓMICO Y SOCIAL



SE VA TALENTO, INDUSTRIA E
INNOVACIÓN



MENOR CRECIMIENTO, MAYOR
BRECHA SOCIAL Y PROBLEMAS
ESTRUCTURALES

PIERDE LA PARTE, PERDEMOS TODOS

La solución es compleja y requiere visión a largo plazo. No se puede abordar desde un solo frente ni pretender que los resultados que se obtengan sean inmediatos. No podemos atacarlo por una sola vertiente, sino recorrer todas sus aristas, con un plan coordinado y estudiado. Y analizar cada uno de los frentes en los que debemos actuar.

Asimismo, la tarea de afrontarlo debe involucrar a **todos los actores del ámbito institucional y de la sociedad civil**, desde asociaciones y entidades ciudadanas hasta las empresas. Como parece lógico tratándose de un asunto tan complejo, ni un solo agente podrá abordar todas las políticas e iniciativas necesarias, ni la contribución de todos podrá ser la misma. El fenómeno de la despoblación ha de combatirse desde frentes muy distintos: infraestructuras físicas y telemáticas, servicios sociales, educación y formación, políticas de inmigración, industria, tecnología, inversiones, soluciones fiscales imaginativas... Pero todos, a su vez, mantienen interrelaciones estratégicas. Por todo ello, ese plan coordinado que necesitamos deberá entender y aglutinar las capacidades específicas de cada uno y establecer los mecanismos de colaboración precisos.

Dentro de la responsabilidad que nos atañe a todos, este documento se propone ofrecer algunas pistas que ayuden a entender la situación y buscar formas de abordarlo. Y, en particular, aportar una visión reveladora de cómo la innovación y la industria, unidas a la formación, el empleo y la atracción de inversiones, pueden y deben contribuir, a través de la colaboración entre las instituciones y la sociedad civil, a **mover España**.

Nota: Este trabajo se nutre de opiniones y valoraciones de expertos, tanto recogidas de primera mano como a partir de estudios de diferentes entidades y artículos publicados en prensa, todos los cuales se referencian al final del documento.

HABLAN POR SÍ SOLAS

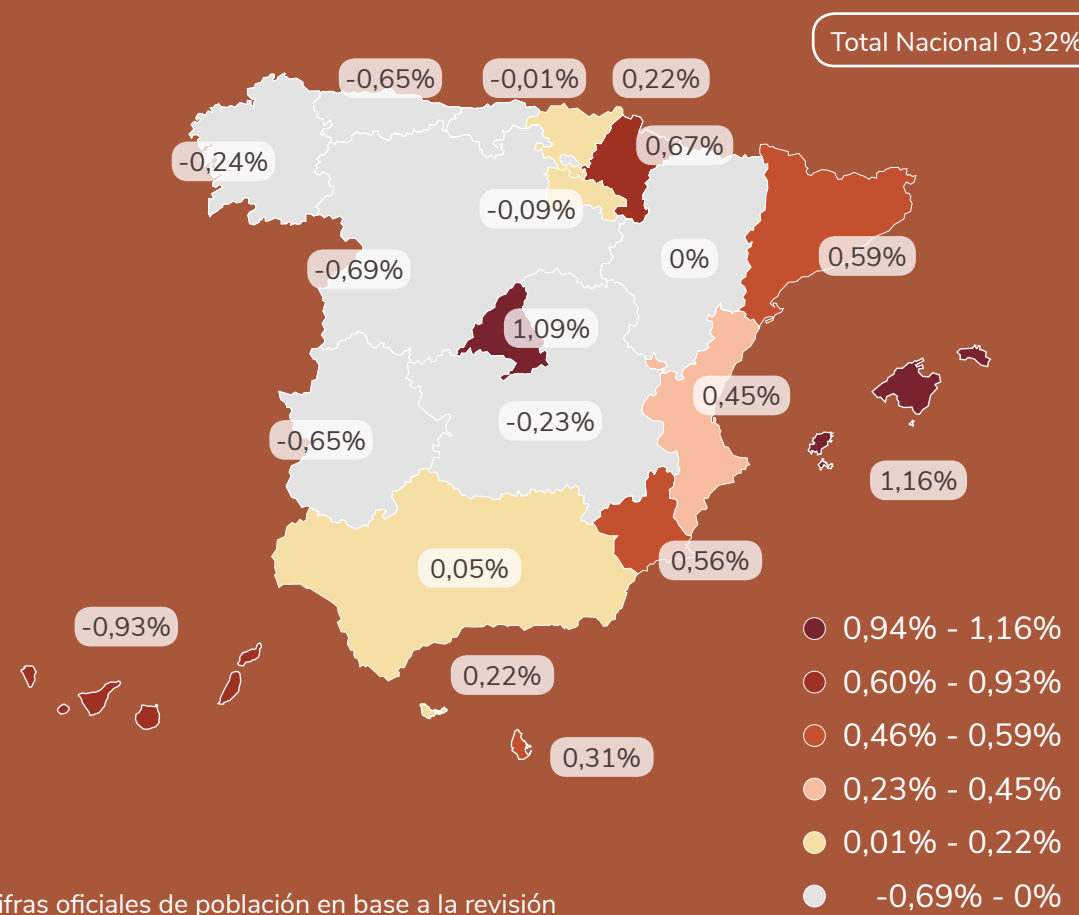
- El **95% de la población española** vive en menos de la mitad del territorio.
- El **30% del territorio concentra el 90%** de la población.
- En el **53% del territorio sólo vive el 5% de la población**, lo que nos convierte en **el país con más superficie despoblada del sur de Europa**.
- Uno de cada tres municipios españoles ha perdido más del 25% de su población en lo que va de siglo XXI, mientras que la población total de España ha crecido un 15%.
- Entre **2011 y 2017, casi el 62% de las localidades perdieron vecinos**, tendencia que afectó también al 63% de las ciudades de entre 20.000 y 50.000 habitantes.
- Actualmente existen en nuestro país **311 localidades en las que no vive ningún joven menor de 20 años**.
- En 1.027 pueblos no hay censado ningún niño menor de cinco años.
- En el **13% de los municipios** no ha habido **ni un solo nacimiento desde 2012**.
- En 402 pueblos españoles, más de la mitad de la población tiene más de 65 años.
- **La España rural pierde una media de cinco habitantes cada hora**. En el último trienio, la España rural ha perdido población a un ritmo promedio de 45.000 habitantes menos cada año.

- De mantenerse la actual dinámica migratoria hacia las principales ciudades, provincias como **Ávila, Zamora, Soria y Salamanca habrán perdido entre el 25% y el 30% de sus habitantes en 2050.**
- Por el contrario, en **715 localidades**, la mayoría de Cataluña y la Comunidad de Madrid, **el padrón de habitantes ha crecido un 50% desde 2000.**
- Oficialmente, España tiene una densidad aritmética de población de 93 habitantes por kilómetro cuadrado. Sin embargo, **somos el país de Europa con una mayor densidad acumulada (737 habitantes por km).**
- El profesor Alistar Rae dividió Europa en cuadrados de 1Km². De los 550.000 que componen el territorio español, vivimos sólo en el 13% de ellos. Y **de los 33 cuadrados más poblados del continente (con más de 40.000 habitantes por km²), 23 están en España.**
- **La densidad máxima de Europa se da en un kilómetro cuadrado de L'Hospitalet del Llobregat**, entre Collblanc y la Torrassa, donde viven 53.119 personas. Badalona es la tercera ciudad más densa de Europa, con más de 50.000 vecinos por km².
- Más del 50% de la población española que vive en las áreas no urbanas está en **riesgo de pobreza y exclusión** frente al 31% de las ciudades.

LA ESPAÑA INHABITADA

Variación de la población en las Comunidades Autónomas de España en 2018

Total Nacional 0,32%



Cifras oficiales de población en base a la revisión del Padrón municipal el 1 de enero de 2018.
Fuente: INE

MUNICIPIOS QUE HAN PERDIDO POBLACIÓN

(% de municipios que ha perdido población desde 1998 hasta 2018)

C. de Madrid	4,5
Islas Baleares	4,5
R. de Murcia	11,1
País Vasco	22,4
Islas Canarias	23,0
Cataluña	26,9
C. Valenciana	35,5
Cantabria	49,0
Navarra	51,5
Andalucía	55,4
La Rioja	70,1
Castilla-La Mancha	74,2
Galicia	76,5
Aragón	77,8
Extremadura	84,5
Asturias	87,2
Castilla y León	87,2

HABLAN POR SÍ SOLAS

País	Área terrestre (km ²)	Densidad aritmética	Densidad acumulada	Max 1 km población	Población 2011	% de parcela por 1 km habitado
Mónaco	2	18,067	18,067	12,564	36,133	100.0
Andorra	468	182	1,525	9,300	85,406	12.0
Malta	316	1,316	1,382	11,421	415,891	95.3
España	505,634	93	737	53,119	46,814,568	12.6
Países Bajos	37,321	446	546	23,485	16,627,680	81.6
Inglaterra	130,279	405	531	20,477	52,697,866	76.2
San Marino	61	420	493	2,034	25,629	85.2
Italia	301,289	197	453	22,113	59,369,049	43.5
Liechtenstein	160	223	447	1,947	35,775	49.8
Bélgica	30,544	358	434	29,100	10,939,956	82.5
Rumania	238,262	90	402	19,179	21,387,361	22.3
Suiza	41,289	191	385	21,456	7,899,058	49.6
Grecia	129,639	83	379	28,880	10,801,047	22.0
Alemania	357,473	224	376	23,379	80,004,386	59.5
Hungría	93,067	107	368	10,451	9,923,425	29.0
Eslovaquia	49,134	110	358	15,379	5,391,770	30.7
Chipre	9,487	88	319	5,439	839,063	27.8
Bulgaria	111,073	66	312	23,294	7,364,570	21.3
Luxemburgo	2,634	192	308	7,213	505,682	62.3
Portugal	91,632	115	255	21,823	10,560,578	45.2
República Checa	78,970	132	236	23,249	10,420,401	55.8
Austria	83,911	100	220	16,984	8,385,332	45.5
Isla de Man	572	147	212	4,654	84,293	69.4
Gales	20,735	147	204	11,291	3,038,049	71.8
Escocia	80,077	63	200	11,069	5,044,291	31.4
Polonia	312,101	123	196	32,725	38,497,929	63.0
Francia	551,695	114	195	52,218	62,744,459	58.4
Islandia	102,285	3	187	5,738	318,700	1.7
Dinamarca	43,282	128	183	22,381	5,530,902	69.7
Croacia	55,443	77	161	10,202	4,271,221	47.9
Irlanda del Norte	14,130	128	160	8,555	1,803,600	79.6
Eslovenia	20,340	99	153	10,504	2,021,380	65.1
Letonia	64,659	32	116	10,123	2,061,100	27.5
Noruega	334,778	15	89	15,673	4,906,148	16.5
Lituania	64,915	47	85	16,166	3,022,087	54.9
Suecia	450,133	21	84	26,120	9,539,483	25.2
Irlanda	70,728	65	81	12,176	4,573,374	80.0
Estonia	45,445	28	62	17,375	1,290,520	45.5
Finlandia	336,751	16	53	14,933	5,338,841	30.1

FUENTES:

- Comisionado del Gobierno frente al Reto Demográfico
- Pilar Burillo, informe "Áreas escasamente pobladas del Sur de Europa"
- Áreas Escasamente Pobladas del Sur de Europa (SSPA por sus siglas en inglés)
- Alistar Rae, profesor de Estudios Humanos y Planificación de la Universidad de Sheffield
- Universidad Católica de Ávila
- Stratego
- Eurostat
- INE

SE VACÍA LA ECONOMÍA, SE VA LA INDUSTRIA...

Entre otras consecuencias, la despoblación tiene un coste económico y social para el conjunto del país. Mientras las grandes ciudades siguen atrayendo población, el alto coste de la vida en ellas hace que mucha gente se asiente en pueblos limítrofes, que se benefician económicamente del llamado “efecto frontera”. Sin embargo, el resto de poblaciones, si carecen de un motor económico propio, entran en recesión y progresivamente en la espiral de despoblación, retroalimentada por la merma de servicios públicos y privados. El horizonte para esos pueblos es la pobreza.

Según un estudio del Parlamento Europeo, en 2015, un 25,5% de la población rural estaba en riesgo de pobreza y exclusión social. Para las personas que vivían en ciudades ese riesgo se cifraba en el 24%. De acuerdo con Eurostat, esta tendencia se está agudizando en la UE-28, y la proporción de población que se acerca a ese umbral de pobreza va creciendo en las áreas rurales respecto de las urbanas.

La plataforma Alma Natura menciona una serie de efectos de la despoblación en la economía, de los que podemos destacar los siguientes:



Reducción de la producción sostenible. Los oficios y labores tradicionales hacían de la producción agrícola una actividad ecológica y natural. Pero la tendencia a la despoblación está impidiendo que se transmitan al resto de la sociedad esas formas de explotación sostenible. Paradójicamente, la ecología gana adeptos en el ambiente urbano, mientras que en el campo pierde fuerza.



Desvertebración territorial. Un territorio abandonado tiene menos representación en las instituciones y en la sociedad civil, lo que va en detrimento de la estabilidad y la cohesión social. Para el progreso de una sociedad, es necesario que todas sus personas y comunidades se sientan incluidas y representadas.



Coste de los servicios públicos. Hacer llegar servicios como Salud o Educación a pueblos pequeños puede llegar a costar hasta tres veces más que en una ciudad. Y al mismo tiempo, la masificación de esos servicios en la ciudad también multiplica su coste, sin que mejore su calidad. Una distribución más homogénea de la población permitiría una planificación y organización más eficiente de esos servicios, lo que se traduciría en una mayor calidad.



Colapso de los servicios públicos en las ciudades y pérdida en los pueblos. La avalancha de nuevos pobladores en las ciudades dificulta la prestación de servicios públicos -colegios, hospitales, administración...- y va en detrimento de su calidad. Por el contrario, a menos habitantes en los pueblos, menor viabilidad de esos servicios, por lo que tienden a desaparecer.



Pérdida de valor del sector primario. Aunque su peso en el PIB ya no sea tan significativo, la agricultura, la pesca y la ganadería son una fuente de empleo fundamental en las zonas rurales. Además, permite a los países tener una menor dependencia de las importaciones y asegura el abastecimiento de su población.



Burbuja inmobiliaria. La elevada demanda de vivienda en las áreas urbanas está dando lugar a unos precios insostenibles, tanto de compra como de alquiler. Si la distribución de la población fuera más equitativa, la demanda no estaría tan concentrada y los precios serían mucho más razonables para todos.

A estos se unen otros efectos nada desdeñables, como la **desertización del campo** -los bosques no cuidados que hacen que cada verano tenemos incendios más difíciles de controlar-, la **pérdida de biodiversidad** o la **merma de diversidad cultural**.

Por su parte, la Coordinadora de la España Vacía alude a las paradojas estadísticas que arrojan algunos indicadores macroeconómicos, que otorgan mayores índices de riqueza cuanto más población se pierde, en términos de PIB, renta per cápita o tasas de desempleo. Lo que, aseguran desde esta entidad, *“no hace sino poner de manifiesto que la estructura de la economía en la España Vacía está sumida en la atonía”*. Ponen el énfasis en que la viabilidad en el medio rural menos poblado no será posible sin empresas suficientemente dinámicas y capaces de innovar, sin actividades económicas diversificadas que generen valor añadido y empleo de calidad, y sin una política económica que reconozca las particularidades del medio rural y sea capaz de reequilibrar el territorio.

La viabilidad de las zonas despobladas no será posible sin empresas suficientemente dinámicas y capaces de innovar, sin actividades económicas diversificadas que generen valor añadido y empleo de calidad, y sin una política económica que reconozca las particularidades del medio.

(Coordinadora de la España Vacía)

DESINDUSTRIALIZACIÓN

Resulta fundamental incidir en un factor que ha actuado a la vez como **detonante y acelerador** de la pérdida de riqueza y población en muchas regiones de España: la desindustrialización.

Francisco José Serón Arbeloa, catedrático de la Universidad de Zaragoza, señala en un artículo publicado en prensa que *“la desindustrialización es un proceso de cambio económico y social, causado por la eliminación o reducción de la capacidad industrial”*. Mientras los servicios de alto valor añadido y riqueza se concentran ahora en un conjunto reducido de ciudades, los motivos que han provocado en ciertas regiones su desindustrialización lastran a su vez la irrupción de nuevos servicios de alto valor añadido. Así, vuelven a quedarse en riesgo de quedarse aún más rezagadas.

El economista turco Dani Rodrik introdujo el concepto de **“desindustrialización prematura”**. Consiste en la pérdida de peso de las manufacturas sobre el total de la actividad económica de una región antes de haber llegado a alcanzar unos niveles significativos de desarrollo. Este fenómeno se está produciendo en las regiones con menor renta de España.

De acuerdo con un estudio de BBVA Research, que analiza la evolución de la industria española desde 1960, las comunidades del norte de España vivieron un desarrollo del sector equiparable al de los países punteros de Europa, y hasta los años 80 mantuvieron unas altas cotas de industrialización.

SE VACÍA LA ECONOMÍA, SE VA LA INDUSTRIA...

Por el contrario, las comunidades del sur y del interior comenzaron este proceso con varias décadas de retraso. Pero cuando tendrían que haber llegado a la fase de máxima industrialización y elevados niveles de renta, se encontraron con que las manufacturas estaban perdiendo peso en el PIB, sin que esa industrialización acometida les hubiera aportado la riqueza esperada.

Así, estas regiones de menor renta no han logrado captar las inversiones industriales que perdieron las comunidades punteras. Cuando las empresas deslocalizaron su producción a regiones más favorables en términos de costes y regulación, las de menor renta de España tuvieron que competir con los países emergentes, como Turquía, Marruecos o China. En cambio, las regiones que habían alcanzado unos elevados niveles de industrialización sí pudieron compensar el declive de su producción manufacturera gracias al desarrollo del sector servicios, que les permitió seguir generando riqueza.

El problema ahora para esas regiones es que los mismos motivos que provocaron su desindustrialización son un hándicap nuevamente para la irrupción de servicios de alto valor añadido. Como señala Miguel Cardoso, profesor de BBVA Research, *“en los próximos 20 o 30 años, probablemente estemos hablando de un fuerte crecimiento del sector servicios de valor añadido, pero creo que estas regiones no lo van a vivir por la baja concentración de capital humano”*.

Como también asegura en un artículo Sergio del Molino, escritor y autor de *“La España Vacía”*, administrar esos territorios ahora es complicado, *“pues para garantizar los servicios básicos hay que gastar mucho más dinero que en las grandes ciudades, pero esa es quizá la parte más sencilla, ya que para solucionarla solo hace falta presupuesto. La más complicada es que muchas comarcas tienen unas densidades de población tan bajas que han perdido todo su tejido económico y productivo”*.



VIVIR EN EL PUEBLO... COMO EN EL SIGLO XXI

Si se mira bien, vivir en la ciudad tiene, cuantitativamente, más desventajas que ventajas: el alto coste de la vivienda, las largas distancias domicilio-trabajo, los atascos, el mayor coste de la vida en general, un estilo de vida menos saludable en muchos casos (calidad del aire, stress, alimentación), la despersonalización de las relaciones, inseguridad en según qué áreas metropolitanas.... Pero, cualitativamente, pesan más las ventajas: mayor oferta de servicios básicos y facilidad de acceso a los mismos, mayores oportunidades laborales y profesionales, mejores infraestructuras, mayor oferta de ocio, más gente con la que relacionarse...

Resulta evidente, por lo tanto, que para plantearse una nueva vida en el medio rural será necesario asegurarse de que uno va a contar allí, si no con todo, al menos con una parte razonable de lo que valora de vivir en la ciudad. Que, sin prescindir de lo básico que le ofrece la urbe, le compense disfrutar de las indudables satisfacciones que proporciona la vida en el campo. En este punto, cada uno tendrá su particular escala de lo que considera imprescindible y prioritario. Y sería muy recomendable que instituciones, empresas, entidades de desarrollo local... estuvieran muy atentas para, en la medida de lo posible, dar respuesta a esas demandas. Saber qué deberían ofrecer, cómo podrían motivar a la gente, a las familias, a los profesionales.

Y un detalle a tener en cuenta, apuntado por Luis de Cristóbal, creador y director de la iniciativa (Re)Pueblo: **los que repueblen el medio rural no serán lo que se fueron.** Esos, ya no volverán. Será gente nueva, en busca de oportunidades.



SIN CONECTIVIDAD NO HAY PARAÍSO

Si hablamos de infraestructuras, no cabe duda de que, por encima de otras también muy necesarias -carreteras, trenes...- hoy **Internet es la piedra angular**, el factor entre los factores. Pero no un Internet cualquiera. El ciudadano medio que aspire a dejar de ser urbanita, perdonaría quizás algunas ventajas y comodidades que no pueda o que le cueste más obtener en un pueblo o una aldea. Pero no consentirá no tener la misma calidad de acceso a la Red. Especialmente si se trata de gente joven. La banda ancha ya es para ellos como la electricidad, el agua corriente o el gas. Sin ella, no hay calidad de vida que se pueda llamar tal.

El ciudadano medio que aspire a dejar de ser urbanita, perdonaría quizás algunas ventajas y comodidades que no pueda o que le cueste más obtener en un pueblo o una aldea. Pero no consentirá no tener la misma calidad de acceso a la Red.

Hoy, desde un ordenador o dispositivo conectado, se puede trabajar, esto es, desarrollar muy diversas actividades profesionales con plenitud: desde profesiones liberales a actividades comerciales, como autónomo o teletrabajar para una empresa. Y gracias a la tecnología se puede mantener el pulso de la vida social, estar en contacto con gente, familia, amigos. Es posible comprar y vender en y a todo el mundo, acceder a todo tipo de contenidos, estar informado, disfrutar de una amplísima oferta de ocio. Pero siempre que la calidad de conexión sea impecable.

La realidad es que hoy, en el ámbito rural, hay **más de cinco millones de habitantes sin conexión a Internet**; sólo el 30% cuentan con banda ancha siquiera de 30 Mbps (48% de las localidades de menos de 5.000 habitantes); y únicamente el 15,8% disponen de 100 Mbps. En el conjunto del territorio, los porcentajes son del 71,2% (30 Mbps) y 65,7% (100 Mbps). Según una directiva europea de 2011 recuperada por el Gobierno español a finales de 2018, a 1 de enero de 2020, deberían estar cubiertos con 100 Mbps el 90% de los pueblos de menos de 5.000 habitantes y el 50% de la población. De hecho, la Agenda Digital Europea establecía que en esa fecha el 100% del territorio dispusiera de esa velocidad.

Ante este panorama y la expectativa de que se cumplan las previsiones de conectividad en todos los rincones del territorio nacional, la Coordinadora de la España Vacía considera imprescindible que las políticas que se desarrollen para asegurar la conectividad se comprometan a ***“fijarse como objetivo prioritario la conectividad del territorio, y no de las personas. Solo así es posible garantizar el acceso universal y, por lo tanto, al alcance de todos los ciudadanos, independientemente de donde viven o donde se encuentren”***.

Cierto es que España ofrece hoy una red de fibra óptica hasta el hogar (FTTH) envidiable, con 9,3 millones accesos a junio de este año, según datos de la Comisión Nacional de los Mercados y la Competencia. Y se espera que, para 2024, España sea el país líder de Europa en penetración de la fibra. El problema es que el reparto no es equitativo. Queda entre un 5% y un 15% de población a la que no llega, las llamadas “zonas blancas”.

El coste de instalar la fibra óptica en estos enclaves remotos o abruptos de nuestra geografía puede llegar a 3.000 euros por persona, cuando en los núcleos urbanos no cuesta más de 100 euros por usuario. Como, además, se trata generalmente de gente de avanzada edad y poco familiarizada con los usos digitales, las operadoras de telecomunicaciones cuestionan la rentabilidad de afrontar esas inversiones, ante la dificultad de obtener retorno de su inversión. Reclaman más formación y accesibilidad de servicios en Internet para que la gente se avenga a contratar la banda ancha. Y se apela en general a la responsabilidad pública. Si no se instala la fibra óptica por su alto coste, se disuade a nuevos pobladores, con lo que se vuelve al círculo vicioso.

Para hacer frente a esta situación, algunos municipios, colectivos o empresas de estas zonas han desplegado acciones para dotarse de ese acceso. Al estilo de las Tierras Altas de Escocia, donde la sociedad civil se movió creando cooperativas que facilitarían servicios de conexión. Pero por ahora, en España, no dejan de ser iniciativas aisladas.

Por otro lado, se propone como solución la **tecnología móvil**, que permite hoy anchos de banda y velocidad comparables con la fibra óptica. Si se trata de utilizar un sistema eficiente para llegar a todo el territorio, se puede optar por servicios que ya están desarrollando algunas empresas punteras, a partir de tecnologías 4G y 5G, para dotar de conectividad a hogares en zonas remotas con las prestaciones de una red fija. El sector público podría financiar estos despliegues allá donde la iniciativa privada no pueda llegar, como ha venido haciendo con la banda ancha fija.

Otra alternativa para conectarse, no tan conocida en España pero muy habitual por ejemplo en Estados Unidos, es hacerlo **vía satélite**. Dicha conexión requiere adquirir una pequeña antena y acogerse al plan de subvenciones de las entidades públicas para esta tecnología, lo que permite sufragar el coste de la instalación -unos 400 euros.

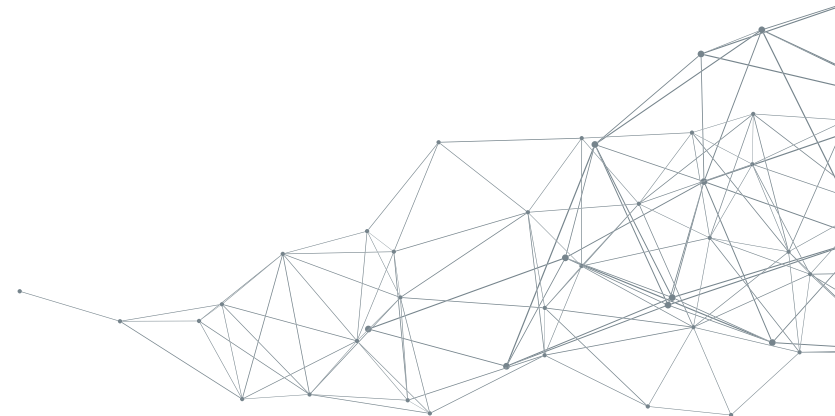
Pero además de la urgencia de dotar de conectividad a los territorios, debemos tener en cuenta que el reto no termina aquí. No bastará con dotar de conexión de banda ancha a toda la población. Habrá que dar sentido a esa conexión, a través del desarrollo de redes comunitarias, el teletrabajo en las empresas y entre sus empleados, así como la colaboración, creando espacios participativos en Internet... En definitiva, dotar al medio rural de las infraestructuras imprescindibles, pero además llenarlas de contenido e inteligencia. Puede haber autopistas, pero se necesitan vehículos que transiten por ellas, y por supuesto, personas que conduzcan.

Como sostiene José Manuel Latre, presidente de la Diputación de Guadalajara, *“un kilómetro de carretera puede unir un pueblo a otro, pero uno de fibra óptica te puede conectar con el mundo entero”*.

“

“Un kilómetro de carretera puede unir un pueblo a otro, pero uno de fibra óptica te puede conectar con el mundo entero”.

José Manuel Latre, presidente de la
Diputación de Guadalajara





CARRETERAS Y TREN

Que la conectividad sea clave para atraer a la gente al medio rural no significa tampoco que haya que olvidarse de las carreteras y la red ferroviaria. En el primer aspecto, se aboga desde diferentes ámbitos por transformar la estructura radial en una de malla, que posibilite una mayor cercanía entre regiones y comarcas. La red actual, de estructura radial, invita al vaciado. Y respecto al ferrocarril, se observa una paradoja similar a la que se da con la banda ancha. España cuenta con una de las mayores redes de alta velocidad, y sin embargo, la media distancia no ha avanzado prácticamente, quedando zonas del país -Extremadura, Soria, Teruel...- en las que el viaje en tren hasta o desde allí es casi una expedición.

En este punto incide la geógrafa y catedrática Mercedes Molina en una entrevista recientemente publicada: *“no puede ser que tengamos la segunda red de AVE más extensa del mundo y que las conexiones locales y regionales sean cada vez peores. No puede ser que no exista un mercado de la vivienda en el medio rural. Políticamente, este proceso no puede encararse a través de divergencias ideológicas, sino como un desafío de Estado unido a la Agenda 2030 y los objetivos de desarrollo sostenible”*.



Y ligada a las infraestructuras, está la **disponibilidad de servicios básicos** -sanidad, educación...- y el acceso a la vivienda y las infraestructuras de habitabilidad. Aurelio García del Barrio, del Instituto de Estudios Bursátiles, advierte por su parte, en declaraciones recogidas en un reportaje en prensa, de que el déficit básico está en el ciclo integral del agua, tratamiento de residuos, movilidad y acceso a las ciudades. Y asegura que *"al ritmo inversor actual, se tardaría 136 años en construir las infraestructuras prioritarias de medio ambiente, 40 en completar las de transporte y agua, y siete para recuperar el retraso en inversiones acumulado en salud y educación"*.

Por su parte, José Ramón Pin, doctor en Sociología profesor del IESE, considera precisa una política estatal que dote de servicios mínimos de calidad a estas zonas. *"No se puede pretender que una familia se instale allí si no va a tener colegios bien dotados o si no hay una red sanitaria cerca"*. Y en cuanto a las conexiones, estima que *"resulta irrentable tener una estación de tren en cada pueblo, pero debe haber una conexión adecuada"*.

La Red de Áreas Escasamente Pobladas del Sur de Europa (SSPA, por sus siglas en inglés), defiende en su "Documento de Posición" que *"todo ciudadano -independientemente de cuál sea su lugar de residencia- disfrute de una accesibilidad a los servicios básicos sanitarios, educativo y sociales equivalente a un desplazamiento igual o inferior a los 30 minutos"*.

Asimismo, esta entidad recomienda impulsar, como se viene haciendo en otras zonas despobladas del norte de Europa, la investigación e implantación de nuevas fórmulas de prestación de servicios, como la e-health o la teleasistencia, a partir de las nuevas tecnologías disponibles.



VERTEBRACIÓN

Otras actuaciones y medidas que se reclaman para poner en valor el medio rural como lugar donde vivir, tienen que ver con la vertebración del territorio. Se trata de crear **polos de atracción, fundamentalmente económicos**, en zonas que se despueblan, a fin de revertir la tendencia y atraer gente. Desde empresas o grupos empresariales que se instalen allí hasta instancias de la propia administración. Las primeras necesitan ver la oportunidad, en términos de recursos autóctonos que puedan aprovechar, así como de incentivos a la inversión, por ejemplo, desde el punto de vista fiscal.



Pero según Raymond Torres, director de Coyuntura de Funcas, la mejor forma de estimular la actividad empresarial en estas zonas es partir de algo ya existente en ellas, y establecer un modelo de clúster empresarial. *“Se trata de potenciar algo que ya existe y aprovechar las enormes capacidades de estas zonas” declara. “Hay que buscar lo que ha sido un éxito y, más que establecer incentivos, fomentar proyectos concretos. Esto resulta mucho más potente para el desarrollo”.*

Por otro lado, una de las iniciativas que han cobrado protagonismo en los últimos meses tiene que ver con la **descentralización de la Administración**. Desde diversos ámbitos políticos, incluida la presidencia del Gobierno, se ha planteado en los últimos meses el traslado de instituciones gubernamentales de Madrid a otras provincias del interior de España. Desde distintas plataformas que luchan contra la despoblación se ha recibido con interés esta propuesta, que, por otro lado, no se ha concretado aún.

No obstante, se opina también que no sería suficiente. Así, la escritora y veterinaria María Sánchez avisa en una entrevista reciente: *“¿Lo de descentralizar? En Córdoba, en el Valle de los Pedroches, está la Cooperativa Covap y la gente va todos los días a trabajar allí desde la ciudad y no se quedan en el pueblo. Si nos llevamos las instituciones a los pueblos, pasaría lo mismo. Es una tirita. Hay que ahondar los motivos que llevan a la gente a irse y a partir de ahí, tomar medidas. No creo que la gente quiera vivir en grandes ciudades con el precio de los alquileres, las distancias al trabajo, el ritmo que impone la ciudad... Pero hay que ayudar a la gente a quedarse en el pueblo, a que los jóvenes emprendan en ellos. Los pequeños productores, la ganadería extensiva...”.*



FISCALIDAD

Otras medidas que se barajan tienen que ver con la fiscalidad. Pero no sólo para que las empresas se instalen en zonas despobladas a cambio de incentivos o exenciones. Simplemente, que por el hecho de vivir en el campo la carga fiscal sea menor. Al estilo de ciudades europeas como Londres, o como en el proyecto llevado a cabo en Australia, se establecen zonas A, B... de manera que, cuanto más hacia el extrarradio se viva, menos impuestos se pagan. Entre las promesas que se escucharon durante la campaña electoral de las elecciones del 28 de abril, pudo escucharse la de rebajar un 60% el IRPF para habitantes del medio rural.



La CEOE y la red SSPA presentaron en febrero de este año el informe “Una fiscalidad para el progreso de los territorios despoblados de España”, elaborado por un grupo de expertos de la Universidad de Valladolid. En él se proponía la creación de una **política diferenciada para estas zonas**, con deducciones o reducciones en el Impuesto de Sociedades para las pymes y en el IRFP para los autónomos, fórmulas de exención de las tasas de precios públicos para empresas y emprendedores, e incentivos económicos a la contratación, como la bonificación de las cuotas empresariales a la Seguridad Social.

En concreto, entre todas las bonificaciones y deducciones nacionales y autonómicas, se conseguiría reducir un 50% el pago por IRPF, Patrimonio, Sucesiones/Donaciones y Sociedades. Según los cálculos de los autores, aplicados en tres ciudades españolas -Cuenca, Soria y Teruel-, el impacto en las cuentas de la Agencia Tributaria no superaría los 335 millones de euros, y en cambio, la riqueza generada bajo el nuevo marco impositivo aumentaría el PIB de estas tres provincias en 260 millones y generaría 4.000 nuevos empleos al año, con lo que retornaría 80 millones a Hacienda.

Invitaba también el informe a tener en cuenta el régimen económico y fiscal especial que rige para Canarias, por un lado, y para Ceuta y Melilla, por otro. Y a observar ejemplos como el de Suecia, que en 2002 aplicó una política de reducción de las cotizaciones sociales en sus regiones despobladas del norte, lo que ha atraído a nuevas empresas y además se ha traducido en mejoras en los salarios de los que ya desde antes trabajaban en la zona. O el de Australia, donde también se han aplicado con éxito las reducciones fiscales en las rentas de los residentes de determinadas áreas rurales.

Quizás alentadores son los datos de Eurostat, según los cuales, **entre 2010 y 2015, el porcentaje de población europea que vive en áreas rurales ha crecido un 1,7%**, y casi un 5% el de los que habitan en pequeñas ciudades y sus periferias. Este movimiento podría responder, según Eurostat, a una cierta tendencia de los europeos a abandonar las urbes en busca de una vida más satisfactoria, con más espacio y más asequible.

Pero para que esa tendencia se confirme, y sobre todo, para que se haga palpable en España, es necesario ponérselo mucho más fácil a los que se fueron pero añoran su anterior vida en el pueblo, a los que ven una oportunidad allí o, simplemente, a los que están hartos de soportar la vida en las ciudades.

EUROPA Y ESPAÑA, POLÍTICAS NECESARIAS PERO INSUFICIENTES

El artículo 174 del Tratado de Funcionamiento de la **Unión Europea** ya establece que debe prestarse especial atención a las regiones que padecen desventajas naturales o demográficas graves y permanentes. Asimismo, la **Constitución Española** recoge el principio de solidaridad interterritorial en el artículo 158.2, en el que establece que "con el fin de corregir los desequilibrios económicos interterritoriales y hacer efectivo el principio de solidaridad, se constituirá un fondo de compensación con destino a gastos de inversión, cuyos recursos serán distribuidos por las Cortes Generales entre las Comunidades Autónomas y provincias, en su caso". Y los **Objetivos de Desarrollo Sostenible** contemplan la lucha contra la despoblación y la igualdad de oportunidades entre regiones desde diferentes enfoques, a lo largo de sus 17 objetivos.



POLÍTICAS DE LA UE

Las políticas de la UE para el desarrollo regional después de 2020 van destinadas a frenar el desfase demográfico. Y pretenden contribuir en dos vertientes: competitividad y cohesión. El objetivo es apoyar a aquellas regiones que siguen rezagadas a pesar de las políticas desarrolladas en las últimas décadas, que no han conseguido revertir la tendencia. Como señala el economista Rafael Martínez-Cortiña, se suscita actualmente, dentro de la UE, el debate sobre si las políticas de cohesión deberían seguir invirtiendo en las regiones metropolitanas más avanzadas, así como la forma en la que dicha política de cohesión puede apoyar más eficientemente al crecimiento, el empleo y la innovación fuera de las áreas densamente pobladas o regiones con particularidades geográficas especiales.

Por su parte, el catedrático de la Universidad Autónoma de Madrid, Jesús G. Regidor, subraya en un artículo que la problemática del medio rural va más allá del despoblamiento, que, siendo un factor a tener en cuenta, no es sino el efecto del particular desarrollo económico en España. En este sentido, cuestiona la política rural de la UE, que, después de varias décadas de reformas, se ha convertido en "un apéndice minoritario" de la Política Agraria Común (PAC). *Por lo que respecta a España, "apenas el 3% del apoyo total recibido tiene como objetivo específico el 'desarrollo económico de las zonas rurales', y más aún, tiene como potenciales beneficiarios a la población rural en su conjunto".* Así, estima que el 97% de la PAC se dedica principalmente a subvencionar a los propietarios de tierras por sus vínculos con la actividad agroalimentaria o agroambiental. Asimismo, la geógrafa Mercedes Molina, catedrática emérita de Geografía Humana de la Universidad Complutense de Madrid, afirma que *"la Política Agrícola Común ha ayudado a mantener la dignidad del agricultor, pero no ha logrado fijar población"*.



FEDER Y LEADER

Los programas FEDER y LEADER son dos de las principales herramientas que ofrece la UE para combatir el desequilibrio territorial. El FEDER (Fondo Europeo de Desarrollo Regional) tiene como objetivo fortalecer la cohesión socioeconómica dentro de la UE, corrigiendo los desequilibrios entre sus regiones. Y centra sus inversiones en innovación en investigación, digitalización, apoyo a las pymes y fomento de la economía de bajas emisiones de carbono. Por su parte, el programa LEADER (en francés, Vínculos entre Acciones de Desarrollo de la Economía Rural) nace para paliar la despoblación rural e impulsar el desarrollo en las regiones desfavorecidas, fomentando los recursos propios de cada una y la creación de microempresas rurales. Sus principales líneas de actuación son la formación de la población en labores específicas y sostenibles, ayuda a las pymes agrícolas a mejorar su productividad y financiación de iniciativas económicas y medioambientales. También cabe citar el FEADER (Fondo Europeo Agrícola de Desarrollo Rural), otro programa de cohesión que financia la política europea para el desarrollo rural y fomenta la competitividad agrícola, la sostenibilidad y el equilibrio territorial.

Desde distintos ámbitos se ha cuestionado la eficacia de estos programas. Así, el escritor Sergio del Molino, autor de “La España Vacía”, señala que *“a través del programa LEADER y de los fondos de cohesión europeos se han probado fórmulas de estímulo empresarial, muchas veces fiándolo todo a un turismo improbable e incidiendo en la construcción de infraestructuras de transporte que a menudo acaban infrutilizadas porque no hay tantos coches, trenes, ni, por supuesto, aviones”*.



FEDER

Fondo Europeo de
Desarrollo Regional



LEADER

Vínculos entre acciones
de desarrollo de la
economía rural





POLÍTICAS EN ESPAÑA

El Gobierno español creó el 27 de enero de 2017 el **Comisionado frente al Reto Demográfico**. Este organismo tenía como misión la elaboración y desarrollo de una Estrategia Nacional frente al Reto Demográfico, definiendo como ejes de actuación la despoblación, el envejecimiento y los efectos de la población flotante. Tras el cambio de Gobierno, en junio de 2018, se mantuvieron las líneas de actuación de este ente, y las directrices de la citada estrategia fueron aprobadas en el Consejo de Ministros del 29 de marzo de 2019.

En dichas directrices se fijaba como objetivo general el de “sentar las bases de un proyecto de país que garantice la igualdad de oportunidades y el libre ejercicio de los derechos de ciudadanía en todo el territorio”. Y se establecían siete objetivos transversales:



Garantizar una plena conectividad territorial, con una adecuada cobertura de Internet de banda ancha y de telefonía móvil en todo el territorio.



Asegurar una apropiada prestación de servicios a toda la población en condiciones de equidad, adaptada a las características de cada territorio.



Incorporar el impacto y la perspectiva demográfica en la elaboración leyes, planes y programas de inversión.



Avanzar en la simplificación normativa y administrativa para los pequeños municipios.



Poner en valor la imagen y reputación de los territorios más afectados por los riesgos demográficos.



Mejorar los mecanismos para una **mayor colaboración público-privada**, potenciando la incorporación de los factores demográficos en la responsabilidad social de las empresas.



Alinear las líneas de acción de esta estrategia con el **cumplimiento de los Objetivos de Desarrollo Sostenible y de la Agenda 2030**.

Actualmente, las acciones de este Comisionado se encuentran paralizadas a causa de la sucesión de períodos electorales vividos en España durante 2019. De hecho, el propio Comisionado permanece vacante tras el cese de su última responsable, Isaura Leal, al presentarse ésta a las elecciones al Congreso de los Diputados. También se encuentra vacante la Secretaría de Estado de Política Territorial, dentro de la que se integra este comisionado, al haberse presentado su titular, Ignacio Sánchez Amor, a las elecciones al Parlamento Europeo. Y el Ministerio de Política Territorial, que engloba ambos organismos, es el único que ni siquiera opera en funciones, dado que su titular, Meritxell Batet, fue elegida presidenta del Congreso. De manera interina, esta cartera queda asumida por el Ministerio de Agricultura, y la secretaría de Estado de Función Pública es la que corre a cargo de las tareas técnicas y rutinarias, con el director del comisionado, el académico Ignacio Molina, como cabeza visible.

A la atención que se le presta a la cuestión demográfica en la agenda política se refiere Jesús G. Regidor, quien sostiene que la cuestión rural *“reaparece en la agenda política nacional cada cierto tiempo, y la última vez fue en 2008, cuando entró en vigor la primera y aún inaplicada ley estatal Para el Desarrollo Sostenible del Medio Rural”*. Su inaplicación, en opinión del catedrático, *“ha impedido suplir y multiplicar el débil alcance de las medidas europeas, promoviendo ‘planes de zona’ multisectoriales y plurianuales que involucren a todas las administraciones y al sector privado”*.

Por su parte, la geógrafa Mercedes Molina estima que debería reactivarse la Ley de Desarrollo Rural de 2007 y enmarcarse en una política de Estado. *“Los informes del reto demográfico no quedarán completos si no se reconocen los problemas territoriales en las zonas despobladas. La ley de 2007 debe actualizarse abordando la falta de vivienda, vinculando la repoblación a la ordenación del territorio y movilizándolo el mercado de la tierra: hay poca disponible”*, apunta.

Actualmente, las acciones del Comisionado frente al Reto Demográfico se encuentran paralizadas a causa de la sucesión de períodos electorales vividos en España durante 2019.



SOCIEDAD CIVIL

Entre las abundantes y diversas iniciativas puestas en marcha desde la sociedad civil, merece ser destacada por su relevancia la promovida por La Coordinadora de la España Vacía, entidad nacida a raíz de las manifestaciones del 31 de marzo y formada por más de 100 plataformas y movimientos sociales. Estas organizaciones han publicado un documento en el que se detallan medidas de diferente índole para combatir el despoblamiento y la crisis en que se hayan inmersos la mayoría de los pueblos de España.

Dichas medidas abarcan el equilibrio territorial, la brecha digital y de infraestructuras, servicios, economía, vivienda, seguridad, empoderamiento y cambio de imagen. Y se articulan en cinco grandes líneas de actuación:

1. Reformular las actuales políticas de equilibrio y cohesión territorial en España.
2. Priorizar la ejecución de las infraestructuras pendientes y de las telecomunicaciones.
3. Impulso a la actividad económica.
4. Servicios a la población y vivienda.
5. Empoderamiento y cambio de imagen.



LAS EMPRESAS, ARTE Y PARTE DEL RETO DEMOGRÁFICO

Como queda expuesto, el reto demográfico abarca un amplio espectro de frentes. Las políticas en materia de estímulo a la actividad en el medio rural comprenden actuaciones en materia de infraestructuras, comunicaciones, servicios sociales, estímulo del mercado laboral, gestión y aprovechamiento de la inmigración... Tal es la envergadura de la misión, que requiere de todos. Y es importante contar con lo que las empresas, como elemento sustancial de la sociedad civil, pueden aportar en el marco de una actuación global contra la despoblación y sus efectos sobre la economía y la sociedad.

Obviamente, las propuestas e iniciativas empresariales necesitarán contar con la colaboración de otros actores, bien de la propia sociedad civil, bien de las instituciones. Y a su vez, las empresas, dentro de su ejercicio de responsabilidad social, deben estar abiertas a la colaboración con esos mismos actores. En definitiva, se trata de crear un ecosistema de colaboración público-privada en el que todos sus actores trabajen conjuntamente, aprovechando el potencial y la experiencia de cada uno, al servicio de una causa común: mover España hacia un modelo más sostenible desde el punto de vista demográfico, económico, social y medioambiental.

Sin duda, la **industrialización**, y las empresas como actor fundamental de ésta, han tenido mucho que ver en el desarrollo económico y de las sociedades. Pero también en el hecho de que las ciudades y sus entornos se hayan convertido en los principales polos de trabajo, bienestar y oportunidades para la gente. Por lo tanto, indirectamente, han sido uno de los factores propiciadores del éxodo rural.

La **revolución tecnológica** ha acelerado ese movimiento desde comienzos del siglo XXI. Y la recesión económica vivida a partir de 2008 en todo el mundo, y de forma muy sensible y dramática en España, ha conducido a una situación insostenible: se perdían muchas más oportunidades en el campo, pero ya no había tantas en las ciudades. Hoy, nuestro país cuenta con unas tasas de paro inadmisibles, principalmente entre los jóvenes; y, sin embargo, la mayoría de las empresas no encuentran profesionales para trabajar en ellas. De acuerdo con un estudio de ManpowerGroup, el 27% de los puestos de trabajo en las empresas españolas están sin cubrir.

Este desfase entre oferta y demanda laboral viene dado por la mencionada crisis en buena medida, por el parón demográfico con el subsiguiente envejecimiento de la población y por el déficit de determinadas vocaciones. Pero ahora se le une lo que damos en llamar **cuarta revolución industrial** -o más parcialmente, revolución digital-, que está transformando la economía, los mercados, las empresas y los modelos laborales. Esta transformación, de la que la automatización es una de sus caras ya visibles, se va a hacer palpable tanto en las ciudades como en el medio rural. Pero, sumada a las vicisitudes que ya afronta este último, puede agrandar aún más la brecha. Ante tal escenario, desde todos los ámbitos involucrados se reclama actuar. Y las empresas son parte afectada e interesada al mismo tiempo en contribuir a reequilibrar el territorio y sus recursos.



PYMES Y AUTÓNOMOS

Sabido es que España es un país de pymes, no en vano representan el 99% del tejido empresarial y emplean al 74% de los trabajadores. En el medio rural, su relevancia es si cabe mayor en términos relativos, pero también mayores sus dificultades para conseguir la viabilidad de su negocio. Y mayor también el impacto sobre su entorno. Mientras en una gran ciudad, la instalación de una empresa mediana o pequeña, de 50 o 100 trabajadores, no tiene un significativo efecto inmediato sobre el empleo y la riqueza a su alrededor, esa misma empresa, en una localidad de menos de 5.000 habitantes, se convierte en el verdadero dinamizador de la vida del pueblo y su entorno. En torno a ella se crean otras empresas, bien auxiliares de su actividad, o negocios que crecen al rebufo de la prosperidad que se genera entre sus habitantes. De ahí que se reclame potenciar este tipo de negocios, y sobre todo, ponérselo más fácil a quien decide emprender en el medio rural. Pero no solo en actividades agrícolas, sino en cualquier actividad industrial o de servicios que sepa obtener un valor de su ubicación en una zona concreta.

Entre las medidas de impulso a la actividad económica que propone La Coordinadora España Vacía, varias tienen a las pymes, microempresas y autónomos como necesarios destinatarios: →

- **Reducción de cargas administrativas** para la puesta en marcha de iniciativas empresariales, y adecuación de la normativa, introduciendo las modificaciones necesarias para que se tenga en consideración la realidad socioeconómica del medio rural y deje de resultar un hándicap añadido para los emprendedores.
- Medidas destinadas a **facilitar el desarrollo de las actividades empresariales**, como deducción de impuestos -impuesto de sociedades para las pymes e IRPF para los autónomos-, fórmulas para la exención general de las tasas de precios públicos para empresas y emprendedores, incentivos a la contratación, reducción del IRPF a residentes en zonas escasamente pobladas y fomento del autoempleo.
- **Incentivos a la modernización de la economía**, como la creación de un programa de fomento, diversificación y crecimiento inteligente de la actividad económica, incluyendo servicios profesionales de asesoramiento y acompañamiento.
- Reforzar el papel de las Cajas Rurales y promover **créditos blandos y avales** con condiciones más ventajosas, dirigidos a proyectos empresariales en estas zonas, así como apoyo financiero en programas como el de Ayudas a Actuaciones de Reindustrialización.
- **Reorientación de la Política Agraria Común (PAC)** de la UE, de manera que se primen las explotaciones familiares, los activos agrarios, se favorezca la incorporación de los jóvenes y las mujeres a la actividad y a la tierra, y se contemplen ayudas al mantenimiento y conservación de los espacios naturales.
- Que la PAC priorice asimismo la **modernización y competitividad de las pequeñas empresas y explotaciones** a través del cooperativismo, la I+D+i, nuevas estrategias de marketing, comercialización... todo ello para dotar de mayor valor añadido al producto agrícola o ganadero.
- Un programa específico de **formación y capacitación profesional** para la población de estas zonas, fomentando especialmente el liderazgo.
- **Incentivar modelos de economía social** como gran oportunidad para el desarrollo, así como fomentar los mercados locales, comarcales y de proximidad.



GRANDES EMPRESAS

En no pocas ocasiones, esa pyme local que ha sido capaz de dinamizar la economía y la vida en su pueblo o comarca ha nacido y crecido a través de la relación comercial con una gran empresa instalada en la zona. La inversión empresarial es un activador de las economías y las sociedades donde se acomete. Genera riqueza, empleo de calidad, transferencia de conocimiento... y fundamentalmente, un **efecto tractor**, al servir de plataforma para otras empresas y emprendedores que a su vez invierten, propician otros negocios a su alrededor y conforman ecosistemas que propician la actividad económica, el consumo y el bienestar.

El problema es que esas inversiones, a menudo, no se reparten homogéneamente, y tienden a concentrarse en determinadas zonas, generalmente en grandes núcleos urbanos. Ello se debe frecuentemente a las infraestructuras que allí ya existen, a las condiciones del mercado, al talento que pueden captar más fácilmente, o incluso a las condiciones fiscales.

La geógrafa Mercedes Molina señala que *“la despoblación es una consecuencia de un crecimiento económico sustentado en un modelo de concentración territorial de la inversión, del empleo y de la población que ha primado a las ciudades. Frente a ello, se ha producido un abandono rural”*.

Pero también se dan casos de empresas que han valorado los recursos de una zona alejada de los polos urbanos para centralizar allí sus operaciones, lo que ha redundado en un notorio beneficio para su economía y sus habitantes. En la medida en que se creen condiciones que faciliten y atraigan inversiones empresariales, si además se diseña una estrategia encaminada a orientarlas hacia zonas o territorios determinados, proliferarán comunidades más prósperas a lo largo de toda la geografía.

Puede decirse que cinco son los principales frentes desde los que las grandes empresas pueden contribuir al reto demográfico y a revitalizar zonas económica y socialmente deprimidas: —————>

01 Su **capacidad innovadora**, mediante la cual desarrollar proyectos que ayuden a vertebrar los territorios y las sociedades.

02 **Acceso a la tecnología**, como factor que ayuda a mejorar la competitividad, al tiempo que a homogeneizar e integrar núcleos urbanos y comunidades rurales.

03 **La actividad industrial**, que genera valor añadido, empleo de calidad y atrae a otras empresas, propiciando modelos económicos sostenibles.

04 **Su papel formador de talento cualificado**, tanto en disciplinas técnicas como en aptitudes para la empleabilidad.

05 Su vocación creciente de **revertir a las zonas desfavorecidas** la población y riqueza que perdieron con el éxodo a las ciudades, dentro de sus programas de Responsabilidad Social Corporativa, que cada vez más incorporan el aspecto territorial.

LAS EMPRESAS, ARTE Y PARTE DEL RETO DEMOGRÁFICO

Por lo tanto, tanto las grandes compañías como las pymes tienen mucho que decir en el reequilibrio de la actividad económica, y por lo tanto, de la población. Y en gran medida gracias a la colaboración entre ellas y con sus entornos. La Red SPPA llama a incentivar *“aquellas actividades y sectores que en mayor medida pueden modernizar y diversificar la estructura económica del medio rural, garantizando un desarrollo competitivo en términos globales y por lo tanto con capacidad para retener y atraer talento encarnado en la población más joven y mejor cualificada. Además, las nuevas actividades económicas deben resultar sostenibles en lo social, lo económico y lo ambiental, y respetar la identidad del territorio”*.

A partir de estas capacidades y desde su posición como arte y parte en el reto demográfico, las empresas, en colaboración con las instituciones, el mundo académico y el resto de la sociedad civil, están en disposición de proponer la **innovación**, la **tecnología**, la **industria** y la **formación** como palancas al servicio de un reparto más sostenible de la población y de los recursos.



Allá donde se desarrolla, la innovación genera ecosistemas que se traducen en riqueza, empleo cualificado, transferencia de conocimiento, emprendimiento... y más innovación, en un círculo virtuoso.

La innovación es una de las grandes palancas del progreso. Y uno de los factores que de manera decisiva contribuyen a modernizar, dinamizar y vertebrar las economías y las sociedades, los países y las regiones. Allá donde se desarrolla, genera ecosistemas que se traducen en riqueza, empleo cualificado, transferencia de conocimiento, emprendimiento... y más innovación, en un círculo virtuoso. Apostar por ella es imprescindible no sólo para avanzar como país, sino también para estimular cualquier región, zona o territorio.

España no destaca hoy día por ser uno de los países de referencia en innovación. Desde el año 2009, se ha recortado la inversión en I+D un 9%, mientras que el conjunto de la UE ha invertido un 25% más. Dicha inversión **representó en 2018 un 1,24% del PIB**, cuando la media europea supera el 2%. El objetivo que la UE marcó a nuestro país era que alcanzara precisamente ese 2% en 2020, hecho que ya se antoja imposible de cumplir. Los países europeos con mayor inversión son Suecia, Austria, Dinamarca o Alemania, todos ellos por encima del 3%, mientras que, por ejemplo, Corea del Sur invierte un 4,5%. Y países de nuestro entorno como Francia (2,19%), Países Bajos (1,99%), Reino Unido (1,66%), Italia (1,35%) o Portugal (1,33%) nos superan también.

Por otro lado, **el 55% de la inversión en I+D en España la realizan las empresas**, por un 45% el sector público. Diferentes estudios señalan que, si bien el impulso público es necesario, la inversión en I+D de las empresas es más efectiva en términos de transferencia al mercado y generación de riqueza y empleo. Por ello, debería representar como mínimo dos tercios, como sucede en los países más avanzados.

Más allá de las estadísticas, es fácil observar que la lista de países que lideran la innovación se corresponde con la de los más prósperos, social y económicamente. Bien enfocada, una mayor inversión en este concepto contribuye al desarrollo y la modernización de las sociedades, y es el sustento de un mercado laboral altamente cualificado con remuneraciones más elevadas, mejores servicios sociales en general, una sanidad moderna y eficaz, un sistema educativo fructífero y satisfactorio, la sostenibilidad del sistema de pensiones... entre otros elementos que constituyen el estado del bienestar.

Y la innovación tiene que ver, asimismo, en la vertebración de las sociedades y los territorios. El desarrollo de proyectos innovadores en determinadas zonas geográficas, a través de la colaboración pública y privada, ha dado ya significativos ejemplos en diferentes países, y también en España. La capacidad de las empresas para generar y atraer talento y conocimiento a su alrededor, unida a la apuesta institucional, están dando lugar a la generación de potentes entornos para la innovación, ecosistemas que sirven de caldo de cultivo a la industria, la creatividad y las ideas.



Esta unión entre empresas, instituciones públicas y el mundo académico dan un lugar a un motor generador de riqueza, patrimonio industrial y grandes proyectos innovadores de alcance mundial. Que, a su vez, ayudan decisivamente a revitalizar y dinamizar las comarcas o regiones donde se instalan.

PROYECCIÓN GLOBAL, IMPACTO LOCAL

La colaboración de las compañías con sus entornos se traduce en ecosistemas de innovación envidiables, de proyección global y con impacto local.

Uno de ellos es el que se da en Asturias, donde el trabajo conjunto entre empresas multinacionales, pymes locales, universidad y el Gobierno del Principado está generando un inestimable valor para la región y para toda España, en términos de patrimonio industrial, redes, centros tecnológicos y competencias de fabricación avanzada y digitalización. A ello se suman el valioso talento que está forjando y los programas de aceleración de startups en el ámbito de la industria 4.0. En esta línea, La Manzana del Acero en Avilés, impulsada por ArcelorMittal, o la Milla del Conocimiento en Gijón, promovida por thyssenkrupp e instituciones como la Universidad Laboral, son modelos a seguir e imitar. Estas iniciativas de colaboración público-privada han contribuido a que Asturias haya sido reconocida como Región Emprendedora Europea 2019 por el Comité de las Regiones, organismo de la Unión Europea.

En concreto, y entre otros muchos proyectos, thyssenkrupp creó en 2007, en co-financiación con el CDTI, el iwalk o “alfombra mágica”, un pasillo rodante, un 30% más ligero, además de sostenible, accesible y que no necesita obra civil. Hoy tiene 19 familias de patentes y una nueva línea de producción en su fábrica de Mieres con 350 referencias utilizadas en Sao Paulo, Doha o Bangalore, entre otros enclaves de cuatro continentes. Asimismo, la compañía mantiene una Cátedra de Movilidad en la Universidad de Oviedo, cuyos objetivos son la transferencia de conocimiento y las actividades de formación en el ámbito de la movilidad sostenible, así como el diseño y aplicación de programas de relevancia para la sociedad asturiana.

Por su parte, el centro de I+D de ArcelorMittal en Asturias es referencia en innovación para 84 plantas distribuidas en 24 países que utilizan las nuevas soluciones y productos creados en España. Entre los proyectos que desarrolla, destacan el uso de la nanotecnología aplicada al sector del acero, la impresión 3D o el uso de Big Data.

INNOVACIÓN PARA MOVER TERRITORIOS Y SOCIEDADES

Otros ecosistemas de este tipo se están desarrollando en Tarragona, donde Dow instaló hace 50 años el Centro de Excelencia Global en Tecnología para Films de plásticos. Su objetivo es innovar fomentando la colaboración con las empresas integrantes de la cadena de valor de los envases de plástico. Asimismo, y en línea con los Objetivos de Sostenibilidad para 2025, esta compañía trabaja en programas orientados a la economía circular y el diseño de soluciones con materiales reciclados. Dow colabora asimismo con la Generalitat, con alcaldes del entorno y con la Universidad Rovira e Virgili. Además del empleo directo e indirecto que genera en la zona, el impacto se materializa en diversos proyectos de sostenibilidad desarrollados dentro de la fábrica, así como en ayudas al emprendimiento y creación de talento, especialmente en la formación en materias STEM.

Con sede en León, HP SCDS es una compañía tecnológica, filial de la multinacional HP Inc, especializada en el desarrollo de firmware y software para impresoras 2D y 3D. Su actividad se realiza en colaboración con las universidades de León, Burgos, Salamanca y Valladolid, con las que ha creado Observatorios Tecnológicos en los que se desarrollan proyectos de I+D con los alumnos, al tiempo que éstos se forman en las últimas tecnologías de HP. Esta compañía cuenta, a día de hoy, con 140 empleados directos, que realizan trabajos de alto valor añadido en I+D. El compromiso con la región se plasma además en proyectos educativos (HP CodeWars o La Hora del Código), sociales y deportivos. Su impacto también se deja sentir en términos de sostenibilidad, generación o ayuda al ecosistema emprendedor, formación y captación de talento.

Ericsson emplea en su centro de Málaga a 211 trabajadores altamente cualificados. Desde allí se desarrollan proyectos de I+D conjuntos con la Universidad de Málaga para la creación de tecnologías disruptivas, tesis doctorales en el ámbito del diseño y optimización de redes de móviles. Asimismo, el centro desarrolla proyectos en las áreas de inteligencia artificial y machine learning, claves para la estrategia global de la compañía. Estos proyectos han servido para proyectar la imagen de la ciudad como destino de inversiones tecnológicas. Asimismo, han estimulado el ecosistema local de proveedores y servicios. Y la innovación que allí se genera es aplicada por operadores de telecomunicaciones en más de 100 países, entre ellos Japón, Corea del Sur, China o Estados Unidos.



Se puede citar, asimismo, a Hero España, que hace ya casi 100 años se instaló en Alcantarilla (Murcia). Desde entonces, esta compañía ha buscado mejorar y crecer de la mano del entorno. Hoy día cuenta con 893 empleados, el 60% de los cuales proviene de Alcantarilla, y colabora con 49 proveedores locales, cuyos productos exporta a todo el mundo. Asimismo, Hero España mantiene una relación muy estrecha con instituciones y organizaciones de la zona, colaborando en numerosos proyectos culturales, sociales y empresariales tanto del municipio como de la Región de Murcia. En materia de sostenibilidad, la compañía ha trabajado para reducir su consumo hídrico en un 2,68% durante 2018, lo que ha permitido ahorrar más de 11 millones de litros de agua, una de las principales preocupaciones de la Región.

Por su parte, Pfizer cuenta con un centro en Granada dedicado a la investigación genómica, mediante tecnologías que permiten tratar cantidades ingentes de datos, y en el que trabaja con startups locales en la búsqueda de soluciones que permitan, entre otros beneficios, mejorar la experiencia de los pacientes en los hospitales.

La idea fundacional de estos proyectos se basa en construir innovaciones de gran calado a partir de una idea simple: buscar personas excepcionales, dotarles de autoridad y crear un entorno adecuado para innovar y ayudarles a dar sus primeros pasos. Asimismo, los proyectos de digitalización, los nuevos métodos en los procesos y la aplicación de la tecnología están propiciando nuevos entornos de trabajo orientados a favorecer la comunicación, la colaboración multidisciplinar, la eficiencia y el trabajo en equipo, en un círculo virtuoso que pivota sobre tres grandes ejes: las personas, los entornos y la tecnología.

INVERSIÓN EN I+D

Para que proliferen estos proyectos en España y ayuden a generar ecosistemas innovadores que revitalicen y vertebran los territorios, es necesaria una estrategia coordinada entre gobiernos -central, autonómicos y locales-, empresas e instituciones académicas, que aproveche los programas de innovación regional y tenga en cuenta los activos y fortalezas en cada región o comunidad, a fin de conseguir una especialización inteligente.

Pero hay que hacer referencia a un elemento esencial. Como queda expuesto más arriba, en España urge estimular la inversión en I+D, y muy fundamentalmente la de las empresas. Para ello, es necesario atraerla y facilitarla. Un informe realizado por el IESE y auspiciado por la Fundación I+E, presentado en 2017, establecía una serie de recomendaciones para incrementar la inversión en innovación, en el ámbito público pero, sobre todo, privado.

Dichas medidas, en resumen, son:

PROMOVER LA INVERSIÓN PRIVADA EN I+D

- Acercar la inversión (<0,7% PIB) a la media europea (>1% PIB).
- Facilitar condiciones regulatorias, fiscales y de infraestructuras.

PROMOVER Y ORIENTAR LA INVERSIÓN EXTRANJERA EN I+D

- Garantizar las condiciones para seguir atrayendo inversión extranjera, que representa el 35% de la inversión privada en I+D.
- Orientar la inversión extranjera a los sectores más innovadores.

INCREMENTAR LA INVERSIÓN PÚBLICA EN I+D

- Acercar la inversión (<0,6% PIB) a la media europea (>0,7% PIB).

FOMENTAR MEDIDAS FISCALES QUE FAVOREZCAN LA INVERSIÓN EN INNOVACIÓN

- Fomentar así la inversión privada, más eficiente para conseguir resultados de innovación.

MEJORAR LA CALIDAD DE LA EDUCACIÓN

- Incidir en la educación en ciencias y matemáticas.
- Prestigiar y promover el currículo del investigador y docente relacionado con la innovación.

ELEVAR LA CALIDAD DE LAS INFRAESTRUCTURAS CIENTÍFICAS.

- Situar las instituciones científicas al más alto nivel institucional.
- Implantar sistemas de evaluación de su desempeño y efectividad.

FOMENTAR UNA REGULACIÓN QUE APOYE LA INNOVACIÓN.

- Reducir la sobrerregulación y simplificar procedimientos.
- Asegurar la protección de la propiedad intelectual.

FOMENTAR LA COOPERACIÓN EN INNOVACIÓN.

- Dotar a los centros tecnológicos de recursos suficientes y aumentar su especialización.
- Orientarse a la investigación aplicada y sobre aspectos relevantes para las empresas.
- Fomentar la participación de investigadores extranjeros y el intercambio científico.

Hay que contar, por otro lado, con unas necesidades previas, de base. Como asegura la geógrafa y catedrática Mercedes Molina, innovar en el territorio significa “adaptarlo a las nuevas exigencias de los procesos económicos. Y eso pasa por articular unas infraestructuras ajustadas a estas necesidades y por promover la accesibilidad tanto en el ámbito del transporte como en telecomunicaciones. Si un territorio se queda aislado, pierde competitividad para atraer inversiones. El acceso a los servicios públicos es muy desigual según el territorio. Todo no puede estar en todos los sitios, pero todos los ciudadanos tienen derecho a disfrutar de los servicios públicos básicos”.

PALANCA 2

TECNOLOGÍA PARA MOVER LA PRODUCTIVIDAD Y EL PROGRESO

La tecnología, por su propia naturaleza y razón de ser, debería ser uno de los factores que, en un mundo como el de hoy, ayude más a **homogeneizar y a integrar núcleos urbanos y comunidades rurales**. Además, son motor de progreso. Según la UE, las inversiones en TIC han generado en los últimos años un incremento del 50% de la productividad en Europa. Y, en concreto, señala que las redes de nueva generación -como el inminente 5G- van a ser uno de los pilares del crecimiento futuro. Pero tienen que llegar a todos, y a todos los sitios.

LA LLEGADA DE 5G

El inminente despliegue de la tecnología 5G -que ofrecerá velocidades de hasta 10 Gb por segundo consumiendo hasta diez veces menos que las redes actuales- se anuncia como un gran facilitador de servicios y aplicaciones en cualquier zona o territorio. Permitirá incrementos sin precedentes en términos de dispositivos conectados, volúmenes de transferencia de datos y posibilidades para la gestión remota en tiempo real. Será el gran activador de Internet de las Cosas (IoT), que permitirá que prácticamente cualquier objeto dotado de sensores emita y recoja información. Así, interconectará a personas con objetos, aplicaciones y sistemas de transporte. Su mínima latencia -tiempo que tarda la señal en viajar del dispositivo utilizado al servidor destino- potenciará los usos en tiempo real.

Según explica el Gobierno en la presentación de su Plan Nacional 5 G, esta tecnología *“va a permitir ampliar la cobertura de banda ancha a velocidades altas en zonas rurales y aisladas del territorio español, contribuyendo a la reducción de la brecha digital y a la disponibilidad de servicios públicos digitales en toda nuestra geografía”*.

Por su parte, la Coordinadora de la España Vacía estima que “las zonas escasamente pobladas deben ser **prioritarias en la implantación del 5G**, pues si lo que llega es tecnología ya superada, será imposible alcanzar de facto a las zonas más desarrolladas. En esta cuestión vital, hay que ser conscientes de que la brecha tecnológica hace más pobres a los ya pobres”.





TECNOLOGÍA RURAL

De alguna manera, permanece extendida la idea de que la tecnología existe en, por y para las ciudades. Sin embargo, una de sus grandes aportaciones no es otra que la capacidad de vencer distancias e integrar. Por lo tanto, la tecnología ha de ser percibida como un potenciador de la competitividad en el medio rural. Facilitar un acceso de calidad a la Red es importante, pero, además, es necesario fomentar la digitalización, el I+D y el desarrollo de proyectos innovadores para la propia actividad agrícola.

Por un lado, se habla de la necesaria modernización del equipamiento. Más del 55% de la maquinaria agrícola que se utiliza en España tiene una antigüedad superior a los 18 años, el doble que la media europea. Por ello se hace precisa la implementación de planes renove ambiciosos, así como iniciativas eficientes de maquinaria compartida.

Pero, fundamentalmente, se hace necesario avanzar además en la modernización integral de nuestra agricultura, potenciar la **agricultura 4.0**. En este sentido, aprender de los países de nuestro entorno que ya aplican soluciones basadas en modernas tecnologías, big data, IoT, automatización, sistemas GPS, drones para el control de suelo y agua... en definitiva, para mejorar su productividad y su eficiencia al tiempo que propician una actividad rural más sostenible.

La agricultura 4.0 supone además que el agricultor se implique en la cadena y que su producción se adapte a los procesos industriales. Que se convierta, de hecho, en un técnico agrícola, que mientras está trabajando en la tierra, no esté pensando en lo que siembra o recoge, sino en el producto final que su trabajo va a llevar al mercado. La tecnología es la herramienta que debe ayudarle en esa misión, facilitándole información minuciosa en tiempo real sobre el terreno en el que trabaja, las condiciones climáticas, de fertilidad... Satélites, sensores, aplicaciones en la nube y comunicación constante con el resto de la cadena le permitirán mejorar su trabajo y su rentabilidad, esto es, en definitiva, tener más ingresos y menos gastos.

Hoy asistimos a una ingente proliferación de aplicaciones móviles (apps) específicas para el entorno rural. En muchos casos, impulsadas a través de plataformas de emprendimiento que aglutinan proyectos de vanguardia tecnológica o de economía social. Dichas apps ofrecen soluciones en los ámbitos de la ganadería, la agricultura, telemedicina y teleeducación, la relación con el entorno, el turismo o la gestión empresarial y financiera específica para este medio.

Facilitar un acceso de calidad a la Red es importante, pero, además es necesario fomentar la digitalización, el I+D y el desarrollo de proyectos innovadores para la propia actividad agrícola.

Pero la adopción de estas aplicaciones, así como la prestación de servicios como la telemedicina o la eAdministración, dependen una vez más de las infraestructuras de conectividad. Así, Sergio Fernández, CEO de SmartRural, reclama *“que una persona pueda estar en su casa trabajando en remoto pasa porque tenga una buena conexión. En el campo, en concreto, el hecho de que pueda ver su explotación con cámaras en el móvil y no necesite estar en la finca hasta las once de la noche es un factor de atracción para los jóvenes. La tecnología hará que trabajos que antes eran muy esclavos dejen de serlo tanto”*.

Alma Natura, por su parte, establece cuatro premisas clave para impulsar un mayor desarrollo tecnológico en general en el ámbito rural y en las zonas escasamente pobladas:



1.

Una **infraestructura** sólida y en buenas condiciones que garantice la conectividad digital.



2.

Empresas de telecomunicaciones comprometidas con garantizar un servicio eficaz y rápido como en la ciudad.



3.

Aplicaciones adaptadas a las necesidades del entorno y de fácil usabilidad.



4.

Educación digital para incorporar en el día a día los beneficios de la tecnología en cualquier sector y a cualquier edad.

En definitiva, el cambio tecnológico no se desarrolla sólo en las ciudades y en las industrias a su alrededor. El mundo rural no puede ser ajeno.

PALANCA 3

INDUSTRIA PARA MOVER LA ECONOMÍA Y LOS RECURSOS

Otro de los grandes desafíos de nuestras zonas despobladas es la atracción de industrias que se instalen en ellas, generen empleo y propicien entornos en los que resulte atractivo residir. Para ello, lógicamente, son imprescindibles las infraestructuras. Pero también una visión estratégica. Como señala Luis de Cristóbal, creador de la plataforma (Re)Pueblo, *“cada territorio tiene su posible solución, que suele ir orientada a la explotación de los recursos no utilizados del lugar”*.

En la misma línea se manifiesta en una entrevista reciente Paloma Cabello, miembro del Foro Empresarial del MIT: *“hay que explotar las fortalezas de cada sitio, crear una cultura que ilusione, que destaque lo bueno de cada región, y que busque cómo usar la tecnología para explotarlo, darle una segunda oportunidad y evitar que se pierda. Intentar ilusionar a los jóvenes, a los inversores e instituciones locales. Por ejemplo, en Castellón llevan desde el Neolítico aprovechando la proximidad de unas montañas de las que salen unas piedras muy bonitas para crear unos azulejos estupendos. Hay un tejido tradicional que aporta empleo y genera riqueza local como clúster de cerámica a nivel mundial. Lo que hay que hacer es mirar cuál es el estado de la tecnología que afecta a cada industria en concreto y aplicarla para seguir siendo líderes”*.

“

“Hay que explotar las fortalezas de cada sitio, crear una cultura que ilusione, que destaque lo bueno de cada región, y que busque cómo usar la tecnología para explotarlo, darle una segunda oportunidad y evitar que se pierda.”

Paloma Cabello, miembro del Foro Empresarial del MIT.

España necesita un plan de coherencia industrial, a coordinar entre el Gobierno y las CCAA.

Pero, muchas veces, ésta no es una actuación que cada provincia o localidad pueda llevar adelante por sí sola, por mucha determinación que ponga en juego -y que también será necesaria. Desde diferentes instancias se sugiere que España necesita un plan de coherencia industrial, a coordinar entre el Gobierno y las CCAA. Que analice las diferentes estrategias de innovación regionales (RIS3) y su alineamiento con la estructura productiva regional, el gasto en I+D y las infraestructuras de soporte a la innovación disponibles. Todo ello con el objetivo de diseñar un plan industrial realista y eficiente, que aproveche el verdadero potencial de cada territorio y propicie sinergias entre comunidades, provincias y comarcas.

En este sentido, la Unión Europea está recomendando el fomento de asociaciones público-privadas en España, así como la transferencia de tecnología, a través de una cooperación más efectiva entre los ámbitos académico y empresarial. También sugiere incorporar las políticas de innovación en todos los niveles de gobierno, con una “mayor armonización entre las infraestructuras y los proyectos de I+D con las estrategias de innovación nacionales y autonómicas”.

Este plan podría contemplar el desarrollo de industrias en sectores estratégicos que además fueran susceptibles de echar raíces en zonas despobladas. Pero, además, contribuiría a revitalizar un sector industrial que pierde peso en la economía española. Mientras que la Unión Europea reclamaba que alcanzara un peso del 20% en el PIB nacional en 2020, los datos del Barómetro Industrial 2019 arrojan que, en los últimos años, la actividad manufacturera -excluida pues la construcción- ha pasado del 16,2% a representar el 12,6% del sistema productivo.

Conviene recordar que la industria es el sector que aporta a las economías mayor innovación y valor añadido, empleo más cualificado y mejor remunerado, y **es el sector más permeable a las coyunturas económicas**. De ahí que un sector industrial fuerte constituya un pilar esencial de las economías robustas y las sociedades con elevados niveles de bienestar.

Entre las industrias que tienen campo -y nunca mejor dicho- para desarrollarse, podemos citar:



ENERGÍAS RENOVABLES

Las energías renovables se nutren de los recursos naturales y requieren de personal para su funcionamiento y mantenimiento. Por lo tanto, la implantación de estas industrias podría revitalizar zonas a partir de unos recursos que en muchos casos no se están aprovechando, al tiempo que servirían para mover gente hacia ellas. Podrían, además, consolidar y hacer avanzar la transición ecológica.

En general, muchas de las zonas despobladas de España cuentan con recursos propios que no están siendo suficientemente explotados. Una correcta explotación, asegurando la sostenibilidad y el mantenimiento de la riqueza natural y la biodiversidad, puede convertirse en una oportunidad para revitalizar esas zonas del mundo rural.





INDUSTRIAS TECNOLÓGICAS

Son conocidos en el mundo emblemáticos ejemplos de zonas, regiones y hasta pueblos donde se han desarrollado fecundas industrias tecnológicas. Pero no hace falta levantar un Silicon Valley. En Finlandia o Escocia se han llevado a cabo iniciativas para convertir sus zonas despobladas en polos tecnológicos, que atraen talento y les conectan con otras regiones y países. Y resulta fácil imaginar el efecto tractor que estas compañías generan en su entorno cercano. Por la colaboración con otras empresas y con centros educativos de la región, por la generación de talento y por el efecto que para las economías locales supone tener unos residentes de alto poder adquisitivo que viven y consumen en su día a día.

En Finlandia o Escocia se han llevado a cabo iniciativas para convertir sus zonas despobladas en polos tecnológicos, que atraen talento y les conectan con otras regiones y países.



LOGÍSTICA

Convendría recordar que las personas que viven en zonas rurales no tienen diferentes necesidades que las que viven en las ciudades. Por lo tanto, el sector de la logística tiene incluso más sentido en este medio, dadas las distancias y por lo tanto mayor dificultad de la gente para acceder a determinados productos. Para las empresas de logística sería rentable instalar centros de distribución y transporte en estas zonas, dada la alta demanda, y el beneficio para las sociedades locales sería indudable. Gobiernos regionales y municipios podrían, por lo tanto, crear condiciones favorables para atraer a estas empresas.



ESPECIALIZACIÓN INTELIGENTE

Está vinculada a la innovación regional, ya que propicia la diferenciación impulsada por la innovación y la transformación económica a partir de los activos locales y las fortalezas autóctonas. A pesar de que todas las CCAA españolas cuentan con estrategias RIS3, necesarias para obtener fondos FEDER, no siempre han servido para desarrollar proyectos de especialización con éxito. De hecho, la UE reconoce que la excelencia en innovación sigue concentrada en un grupo reducido de regiones, y se está replanteando el sistema.

El informe I.D.E.A.S. (Iniciativas para el Desarrollo de una España Avanzada y Sostenible), elaborado por Deusto Business School en colaboración con la Fundación I+E, plantea un conjunto de propuestas para el avance del país en los ámbitos de Innovación, Industria, Educación y Empleo. En concreto, para el sector industrial, formula dos iniciativas que tendrían un claro efecto para la sostenibilidad del territorio:

Identificación y mantenimiento de sectores prioritarios.

Conjuntamente con las comunidades autónomas, realizar un profundo análisis que identifique y localice los principales sectores clave o prioritarios en términos de contribución al PIB regional, así como de generación y mantenimiento de empleo. Dicho análisis distinguiría entre:

- Sectores que siempre han destacado por su contribución al PIB, al empleo y por su efecto tractor: automoción, metal, alimentación y bebidas, etc.
- Sectores clave por su contribución actual: industria química, farmacéutica, etc.
- Sectores clave por su potencial de crecimiento futuro: electrónica, TIC, maquinaria, etc...

Establecimiento de una **Agenda Nacional de Desarrollo Industrial** que recoja las diferentes prioridades y particularidades de las comunidades autónomas. Recomienda llevar a cabo un análisis que determine qué sectores son prioritarios tanto a nivel nacional como en las diferentes CCAA.

- Que combine las diferentes estrategias llevadas a cabo en cada región, al objeto de determinar qué sectores son clave para potenciar en el corto plazo y cuáles para desarrollar o mantener en el medio plazo.
- Que ponga en valor los activos y recursos disponibles, así como las políticas de apoyo y soporte a empresas en el proceso educativo y formativo.

PALANCA 4

FORMACIÓN PARA MOVER EL CONOCIMIENTO Y EL EMPLEO

La formación es otro de los grandes caballos de batalla, ya que a la vez es **causa y consecuencia de la despoblación**. Un reciente estudio del Centro de Estudios Demográficos y la Universidad Autónoma de Barcelona señala que 780.000 universitarios migraron de su comunidad autónoma entre 2013 y 2017. Este flujo es desequilibrado por el perfil educativo y la preparación de los que se marchan. Así, entre el 45% y el 55% de los jóvenes de 25 a 39 años nacidos en Castilla y León, Galicia, Asturias, Navarra, Castilla-La Mancha y Cantabria que han emigrado tienen estudios universitarios, frente a un 30-35% que permanecen en su región de nacimiento. E incide el estudio en que no sólo se van los más cualificados, sino que los que llegan procedentes de otras comunidades autónomas presentan un nivel educativo más bajo. Fundamentalmente se debe a que hay un **desajuste entre el nivel formativo** de la población y las características del **trabajo que se oferta**.

“Las ciudades pequeñas e intermedias del tejido urbano español presentan una escasa competitividad en la economía globalizada actual (...) En muchos casos, se trata de ciudades que no se han recuperado de los procesos de desindustrialización, o que aún tratan de mantener un tejido productivo con cierta obsolescencia y un importante déficit de alto valor añadido”, concluye el estudio.

De ahí que, como se señalaba en el capítulo dedicado a la industria, resulte esencial una política coherente, que favorezca inversiones en sectores estratégicos, a fin de revitalizar la actividad económica y, al mismo tiempo, atraer y retener el talento. Y por otro lado, crear condiciones favorables para la atracción de inversiones, tanto nacionales como internacionales, que además de su efecto tractor, generan ecosistemas de conocimiento a su alrededor.



EDUCACIÓN

Muy relacionado con lo anterior, tenemos la educación como un factor que hoy está lastrando la España rural, y sin embargo, bien dirigida y encauzada, podría actuar como vertebrador. La propia dinámica de traslado de población a los núcleos urbanos está restando oportunidades a los que se quedan en el medio rural. A menos jóvenes, menos escuelas; y en las que quedan, menos profesores que deseen ejercer en ellas. Por otro lado, los cada vez menos profesores que imparten en los pueblos tienen más limitado su propio acceso a las mismas oportunidades de conocimiento. En consecuencia, los habitantes de las zonas despobladas no reciben una formación de la misma calidad que la que se imparte en las ciudades. Y esa brecha se manifiesta en toda la población, desde los ediles a los propios agricultores a la hora de gestionar su negocio.

En España es necesario un **modelo de educación sostenible**, con visión a largo plazo y a salvo de coyunturas políticas. Para toda España y para varias generaciones. Pero ese plan tendría que contemplar seriamente la generación de oportunidades para que los jóvenes puedan tanto formarse adecuadamente en sus pueblos, comarcas o regiones de origen, como desarrollar su vida profesional en esas mismas zonas, revertir en ellas el conocimiento que adquieran.

La educación es uno de los factores que hoy está lastrando la España rural, y sin embargo, bien dirigida y encauzada, puede actuar como vertebradora.

Así, un plan de educación sostenible para la España despoblada podría contemplar:

ESCUELAS

Sería recomendable prestar apoyo a iniciativas escolares fomentan el conocimiento en ciencia y tecnología, pero tomando la ventaja de impulsar el aprendizaje sobre el terreno, aprovechando los recursos naturales y la realidad que viven en su entorno. Y que involucren no sólo a niños, sino también a sus familias. Que fomenten aptitudes como la creatividad, el pensamiento crítico o el trabajo en equipo. Existen ya ejemplos en nuestro país, loables pero aislados, de iniciativas de este tipo, que están arrojando prometedores resultados. Se trataría de potenciarlas, extenderlas y vertebrarlas en un modelo de formación para toda la España rural. Podría constituir una sólida base para generar conocimiento, potenciar el emprendimiento y, en definitiva, dotar de vida a estas zonas.

FORMACIÓN A EDILES

Para ser más efectivos en las tomas de decisión presupuestarias y de gestión, los alcaldes y concejales necesitan contar con una formación básica tanto en cuestiones relacionadas directamente con su cometido como en las nuevas competencias digitales. Es verdad que no dejan de ser un vecino más, pero sus actuaciones afectan a todos los demás vecinos, por lo que deben adquirir un nivel de conocimiento que les permita desenvolverse con soltura en ámbitos administrativos, económicos o sujetos a regulación.

ESCUELA RURAL Y FP

Uno de los grandes desafíos de la educación en el medio rural es la imposibilidad de ofrecer todos los ciclos formativos. Pablo Rovira, delegado del periódico Magisterio en la Comunidad Valenciana, propone en un artículo dos vías para completar la formación de los jóvenes: *“Por un lado, la oportunidad que proporcionan las nuevas tecnologías con el diseño de modelos mixtos de escolarización, el llamado blended learning, que combine una formación de FP online con módulos presenciales de corta duración que sí puedan requerir desplazamiento a las urbes grandes. La segunda vía complementaria está en el diseño de actividades de educación no formales para el entorno rural que limite el ansia de los jóvenes por enriquecer su experiencia vital fuera de su municipio”*.

COMUNICACIÓN

La gente que trabaja en el medio rural, a menudo, no cuenta con la suficiente información sobre aspectos que inciden y pueden beneficiar su actividad -subvenciones, fondos de desarrollo europeos...-, por lo que sería necesario informarles o asesorarles en estas materias, tal vez a través de agentes de desarrollo local.

TRABAJADORES

Si las empresas tuvieran incentivos para contratar a personas empadronadas en pueblos para teletrabajar desde allí, podrían dinamizar la vida del pueblo en cuestión, no ya por el hecho de cotizar y consumir allí, sino además por el conocimiento que podrían aportar e intercambiar con la comunidad.

CARRERA PROFESIONAL

Como señala la red SSPA, el medio rural podría convertirse en un referente para el desarrollo de una carrera profesional. *“Al margen de posibles incentivos económicos para aquellos profesionales que se asienten de forma duradera en el medio rural, creemos que no existe mayor incentivo que la oportunidad de crecer en su carrera profesional. Para ello, el medio rural más despoblado debería de convertirse un referente en materia de investigación aplicada, resultando un destino atractivo para muchos profesionales de campos como la educación o la sanidad”.*

RETORNO

Fomentar de alguna manera que los jóvenes que van a las ciudades a estudiar, algún día retornen a sus pueblos -o provincias- para aportar todo lo aprendido.

EMPRESAS

Promover que empresas de diferentes sectores desarrollen actividades -como impartir talleres, crear laboratorios...-, así como proyectos de innovación social, que involucren a regiones o comarcas despobladas, a fin de generar interés por disciplinas y áreas como la química, las renovables, la inteligencia artificial, el trabajo con drones...



HABILIDADES DIGITALES

La Unión Europea ha destacado que España tiene una importante oportunidad para generar empleo relacionado con las tecnologías. Pero avisa de que en muchas regiones españolas el nivel de habilidades digitales está por debajo de la media. Por ello, recomienda el desarrollo de estrategias autonómicas que promuevan la especialización de sus potenciales trabajadores. Para ello, necesitamos una mejor coordinación entre los gobiernos nacional y autonómicos.

EXPLOTAR LA DIVERSIDAD

Y habría que tener en cuenta un aspecto, que es transversal a todas las acciones y políticas relacionadas con el desarrollo territorial, y también a la educación. España presenta una geografía muy diversa, con ecosistemas y recursos muy distintos. Cualquier estrategia que se proponga dar valor a los territorios debe tener en cuenta esa diversidad y explotar las fortalezas y riquezas específicas de cada región. Como se señalaba en el capítulo referido a la industria, no se trata de que en todas las regiones se apueste por la misma industria o sector, por avanzado o disruptivo que sea, sino que cada una analice y determine dónde es fuerte, dónde puede ser competitiva y única, cómo puede mejorar y ser competitiva a través de la innovación. Y la formación también debería ir encaminada a explotar ese potencial diferenciador de cada zona, comarca o región, generando ilusión y oportunidades de futuro.

En definitiva, tanto en la ciudad como en el campo, todos tenemos mucho que aprender, y esa actitud debería ser para toda la vida. Pero también deberíamos recordar y asumir que la gente que vive en el medio rural también tiene mucho que enseñar.





HIGHLANDS, ESCOCIA

Las Tierras Altas de Escocia sufrieron durante décadas un agudo problema de despoblamiento, pero hace medio siglo que empezaron a afrontar el problema. En 1965 se creó la hoy llamada Highlands and Islands Enterprise (HIE), con el principal objetivo de que la gente no se marchase de un territorio que ocupa más de la mitad de Escocia.

Basada en la colaboración público-privada con implicación de la sociedad civil, la estrategia de esta agencia se basa en la conectividad terrestre y digital del territorio, la oferta de servicios básicos, una universidad innovadora, vivienda asequible, atracción de empresas y captación del talento y los recursos humanos. Pese a tratarse de una agencia pública, su gestión se corresponde con un modelo privado, con planificación de acciones a largo plazo, monitorización de las estrategias y evaluación de resultados en el tiempo.

Si los resultados son los que miden el éxito, 54 años después de la puesta en marcha de la estrategia y de la creación de la agencia, se ha conseguido repoblar los Highlands en un 22%, lo que significa que ha crecido 20 puntos por encima de la propia Escocia.

Pero como el éxito no se debe confundir con la autocomplacencia, el Gobierno escocés tiene actualmente en marcha el Skills Action Plan for Rural Scotland. Este programa se propone ayudar a la gente a permanecer, o en su caso a retornar, a las comunidades rurales, creando un entorno sostenible y productivo en el que puedan vivir y trabajar. La idea que mueve el plan es asegurarse de que cuentan con la gente adecuada y con los conocimientos adecuados para hacer florecer la economía rural, promoviendo oportunidades de formación, desarrollo y emprendimiento.

En su edición 2019-2021, el programa se marca como prioridades: un mejor entendimiento de los conocimientos que los empleados rurales necesitan para que el apoyo que se les ofrece vaya en consonancia; proveerles de educación y conocimientos que les permitan progresar en sus carreras en el medio rural; desarrollar las plantillas actuales a través de la mejora de la cualificación y el reciclaje profesional; establecer una ruta profesional sólida para el futuro; y adoptar un enfoque coordinado y estratégico a las habilidades para abordar problemas en el medio rural.



Basada en la colaboración público-privada con implicación de la sociedad civil, la estrategia de la agencia Highlands and Islands Enterprise se basa en la conectividad terrestre y digital del territorio, la oferta de servicios básicos, una universidad innovadora, vivienda asequible, atracción de empresas y captación del talento y los recursos humanos




MITTELSTAND, ALEMANIA

El particular desarrollo de la Primera Revolución Industrial en Alemania, muy autóctono porque se desarrolló en regiones aún no unificadas, dio origen a las Mittelstand. Conforman un gran tejido de medianas y pequeñas empresas, de entre 100 y 200 trabajadores, que suponen el 95% de la economía alemana, con la particularidad de que el 71% funcionan en ciudades de menos de 100.00 habitantes. Muy internacionalizadas, abastecen a las grandes compañías y representan en torno al 35% de las exportaciones del país.

Estas empresas, la mayoría de origen familiar, se han erigido en dominadores mundiales de ciertos mercados de nicho. Desarrollan máquina herramienta, electrodomésticos o software, todo con muy altos niveles de calidad y servicio. Se caracterizan por ser muy dinámicas y orientadas al desarrollo de las personas, con una visión globalizadora. Y se implican fuertemente en sus regiones, como promotoras de actividades en ámbitos como la cultura, el deporte o la formación.

Consciente de su peso e importancia en la economía -no en vano se las considera la “clase media” empresarial alemana-, el Gobierno ha desarrollado diversos programas para ayudar y asesorar a estas firmas, favoreciendo la investigación, la cooperación en innovación y la colaboración industrial. Además, tienen gran capacidad para atraer a emigrantes de alta cualificación que buscan empleos bien remunerados.



El Gobierno alemán ha desarrollado diversos programas para ayudar y asesorar a las Mittelstand, favoreciendo la investigación, la cooperación en innovación y la colaboración industrial.



LAPONIA, FINLANDIA

Con menos de dos habitantes por Km², Laponia es una de las regiones más despobladas de Europa. Con el doble de extensión que Extremadura, ocupa el 30% del territorio de Finlandia y concentra tan solo el 3,2% de los habitantes del país. Comparte notorias similitudes con algunas provincias y regiones españolas, y de hecho, ha suscrito diferentes alianzas con varias de ellas, por ejemplo con León. Pero el origen de su despoblamiento es distinto, ya que tiene que ver con las condiciones climáticas extremas de aquella región.

También se diferencia en sus niveles de renta per cápita -un 95% de la renta media nacional- y en la disponibilidad de servicios públicos básicos, como salud, que es razonablemente buena, dadas las condiciones de hábitat. Además, el estado finlandés garantiza el acceso a Internet de calidad a cualquier persona, independientemente de donde viva o donde se encuentre. A pesar de todo, las autoridades locales reconocen que la progresiva pérdida de población está haciendo cada vez más complicado mantener y financiar estos servicios.

Para afrontar esa pérdida, Laponia ha creado una agencia, Arctic Smartness, cuya misión es consolidar la región como “el lugar remoto más innovador de Europa”, y convertirse así en un polo de atracción de talento de todo el continente. Dicha agencia financia proyectos que a la vez generen beneficio social y económico, y que se basen en la explotación inteligente y sostenible de los recursos naturales de aquella zona. El objetivo último es el crecimiento económico a través del desarrollo regional.

Y su estrategia es la especialización inteligente, para lo cual han elegido cinco clústeres: diseño, apoyo a las industrias, explotación de recursos naturales, seguridad e Internet para todos. Desde un enfoque práctico y colaborativo, todos ellos están implementado proyectos e iniciativas locales y europeos, a fin de crear un caldo de cultivo para el crecimiento.

Por otro lado, el gobierno finlandés acometió en 2008 un ambicioso plan de incentivación del emprendimiento relacionado con la innovación y la tecnología, con el fin de no depender de una sola empresa como Nokia, que llegó a representar el 4% de su PIB. Hoy cuentan con una floreciente industria de software y videojuegos, a partir de una asombrosa cantidad de empresas de nueva creación. Unas 300 de ellas fueron creadas por antiguos empleados de Nokia. Y muchas están radicadas en municipios pequeños, gracias a las posibilidades en cuanto a servicios y conexión de calidad.

Laponia se propuso consolidarse como “el lugar remoto más innovador de Europa”, y convertirse así en un polo de atracción de talento de todo el continente. Hoy cuentan con una floreciente industria de software y videojuegos, a partir de una asombrosa cantidad de empresas de nueva creación.

LOS EXPERTOS NOS DICEN...

Con la idea de que este informe resulte lo más completo y creíble posible, además de las citas contenidas, recogidas de estudios y trabajos periodísticos ya publicados, se ha recabado la opinión de primera mano de diversas figuras de reconocida credibilidad, que nos aportan su entendimiento y sensibilidad hacia el reto demográfico. La idea es contar con su visión desde diferentes ángulos: las plataformas de desarrollo de los territorios, la empresa, la innovación y la investigación, o la experiencia de haber trabajado en la Administración. A todos les hemos formulado las siguientes preguntas:

¿Cómo pueden contribuir la innovación, la industria y la educación a afrontar el reto demográfico?

¿Qué papel corresponde a las empresas en la consecución del equilibrio territorial?

¿Cómo podría desarrollarse mejor la colaboración entre las instituciones y la sociedad civil?

A continuación, recogemos sus puntos de vista:

JOSEP PIQUÉ, ECONOMISTA, EMPRESARIO Y EXMINISTRO

“La colaboración público-privada es ya imprescindible para acometer objetivos como los ODS”

- El reto demográfico es doble. Por una parte, positivamente, el envejecimiento de la población por el incremento de la esperanza de vida. Ello implica grandes retos, entre ellos, cómo aprovechar el talento y la experiencia de las personas mayores, de manera que contribuyan a la generación de riqueza y no asuman solamente su condición de “clases pasivas”. Es la “economía gris”, que supone un esfuerzo en innovación, en la industria y, en general, en todos los sectores de la economía, permitiendo su pleno engarce con la digitalización. Es decir, a través de la educación y la formación continua, en la que la iniciativa debe corresponder fundamentalmente a las empresas.

Por otra parte, negativamente, nos enfrentamos a un descenso dramático de la natalidad, que más allá de razones económicas, responde a actitudes fundamentadas en un contexto cultural que no propicia que decidamos tener más hijos. El papel de la empresa en fomentar la natalidad vuelve a ser fundamental, de acuerdo con el sector público, que debe impulsar la legislación que lo facilite. Pero lo más importante es cambiar la mentalidad de que, en la vida profesional, hay que optar entre tener hijos o progresar laboralmente. Y las empresas deben encajarlo en su responsabilidad social.

- El equilibrio territorial requiere infraestructuras de transporte y de telecomunicaciones digitales, cuya máxima responsabilidad corresponde a los poderes públicos y a las grandes empresas tecnológicas. En cualquier caso, la tendencia va a seguir siendo la que observamos secularmente: cada vez más, la población se va a concentrar en las ciudades, grandes protagonistas del futuro. De hecho, es la primera vez en la historia de la humanidad, que ya vive más gente en las ciudades que en el entorno rural. Pero es obvio que, desde las empresas, una clara sensibilidad hacia dirigir inversiones que propicien equilibrio territorial puede ser positiva, siempre que se garantice la competitividad de las mismas. Y para ello, se requiere que los poderes públicos ayuden y apoyen esas decisiones, con infraestructuras, suelo, urbanismo, comunicaciones y telecomunicaciones y formación.



- La colaboración público-privada es ya imprescindible para acometer determinados objetivos como los ODS impulsados por Naciones Unidas, entre otros muchos. Ha venido para quedarse y el resultado, si se hacen bien las cosas, es claramente un win-win. No es un juego de suma cero. Y para que sea así, las reglas del juego deben ser claras y transparentes, el diálogo fluido y honesto, y la rendición de cuentas perfectamente establecida. Sólo así, la sociedad en su conjunto la valorará positivamente. No se trata sólo de acometer proyectos que, por separado, serían inasumibles, sino de conseguir que la sociedad los apoye y los estimule. Y eso es responsabilidad tanto de las instituciones públicas como de las de la sociedad civil y, por supuesto, del mundo empresarial.



JORGE BARRERO, DIRECTOR DE LA FUNDACIÓN COTEC

“La cuarta revolución industrial podría ser una oportunidad para reequilibrar, siempre que el territorio tenga infraestructuras”

- Soy hijo de maestra de pueblo. Crecí hasta los 10 años en una aldea aislada en la cordillera cantábrica y, por tanto, estoy muy sensibilizado con el reto. Por otra parte, como profesional de la innovación, soy muy consciente de que donde hay problemas, surgen siempre soluciones. La cuestión es lograr que esas soluciones escalen y que se consoliden, y para ambos procesos es fundamental el apoyo del sector público y también la colaboración público-privada. Creo mucho en que en los pueblos hay ideas que pueden ayudar al reto, y que además, en la vida rural, también puede haber soluciones exportables al entorno urbano. Se trata de escuchar, reconocer y apoyar a los innovadores, estén donde estén.
- En las tres primeras revoluciones industriales, el capital y el trabajo se han ido concentrando en torno a los núcleos urbanos (primero en unos pocos países, más tarde a nivel global). La cuarta revolución industrial podría ser una oportunidad para reequilibrar las cosas, siempre que el territorio tenga infraestructuras –de transporte, comunicaciones- y servicios adecuados. Esto no va a ocurrir sólo, necesitamos políticas que lo promuevan y compromiso por todas las partes, también de la industria.

- Nunca antes ha habido tantos foros y canales para hablar de éste y otros temas, y nunca hemos tenido más conocimiento ni concienciación sobre los peligros de dar la espalda al medio rural. Ahora es el momento de concentrar toda esa energía y aplicarla positivamente para provocar un cambio sistémico. Cotec está absolutamente comprometido con esa tarea.



JUAN JOSÉ MANZANO, CO-FUNDADOR Y DIRECTOR DE ALMA NATURA

“Debemos repensar la educación rural de forma realista y consciente”

- Se trata de ejes clave para la redefinición de una nueva ruralidad donde fijar población y hacer sostenibles las comarcas rurales de España. La innovación aplica a formas de emprender y pensar, siempre digo que el emprendimiento en lo rural debe tener un importante enfoque social, donde los modelos den respuesta a problemas sociales y/o ambientales. Por desgracia, las problemáticas en lo rural nos sobran pero los modelos de negocio están centrados más en generar recursos económicos que en buscar una solución, lo que justamente los hace insostenibles. La educación también juega un papel fundamental en un momento donde la mayoría de los mensajes que reciben los jóvenes son de expulsión del territorio y no de oportunidades en el territorio. Debemos repensar la educación rural de forma realista y consciente. Sólo así, tendremos una nueva oportunidad para convertir el mundo rural en lo que nunca deberíamos haber perdido.
- La empresa es la organización donde más personas se reúnen, es la que articula la economía y en la que basamos nuestro sustento como sociedad. Si bien es verdad que la mala utilización de esta figura genera en ocasiones desigualdades y desequilibrios, también externalidades negativas, debemos rediseñar la lógica empresarial hacia un modelo más humano, enfocado a las personas y el medio ambiente, y no como un mero instrumento económico. Recolocar a todos los grupos de interés en la misma medida que colocamos los resultados económicos nos permitirá avanzar hacia un equilibrio territorial donde las oportunidades en torno a la economía verde y circular sea una excelente oportunidad para nuestra sociedad de los próximos años. La clave ahora es el coste hacia este nuevo modelo, donde nadie puede quedarse atrás.

- Primero escuchando, tan sólo una escucha activa y bien articulada nos permitirá respuestas empáticas y por tanto, una participación activa de la sociedad. Los procesos de participación ciudadana mal articulados originan desequilibrios sociales en los que nadie sale favorecido (ni instituciones ni sociedad civil). Para ello es clave entender el bien común como el paradigma hacia una sociedad virtuosa; en la mayoría de las ocasiones, se entiende que la instituciones están para resolver los problemas de la sociedad civil. Es un grave error articular una sociedad que delega en unos cuantos el futuro de nuestros hijos/as simplemente votando cada cuatro años. Crear puentes, desarrollar la diversidad como máxima para un mundo más humano y enseñar a participar serán claves para que en los próximos años seamos capaces de afrontar los grandes retos que como sociedad tenemos.



LUIS DE CRISTÓBAL, CREADOR Y DIRECTOR DE LA INICIATIVA (RE)PUEBLO

“La innovación es el núcleo sobre el que girará el cambio de tendencia en materia demográfica”

- Considero que la innovación es el núcleo básico sobre el que girará el cambio de tendencia en materia demográfica. Es decir, los territorios que apuesten por la innovación, dirigida especialmente a un mix de creación de valor añadido para las personas más la especialización en alguna de las áreas de oportunidad detectadas, lograrán volverse atractivos para profesionales, empresas, familias y, sobre todo, para los nómadas digitales, que crearán comunidades que reactivarán los territorios. De la mano, por supuesto, tiene que haber un motor económico (tejido industrial) y unos servicios mínimos de educación, infraestructuras e internet (provistos por la Administración), sin los cuales no se podrán generar comunidades.

- El papel de las empresas es fundamental, por varios motivos. En primer lugar, la creación de empleo directo e indirecto, unido a su aporte a la dinamización del territorio. Por otro lado, la posibilidad de crear clústeres es una oportunidad para la relocalización de empresas, con lo que ello conlleva en materia de educación y formación para el entorno. Aunque creo que el mayor reto hoy en día es avanzar en materia de teletrabajo. Es decir, que las empresas empiecen a liderar la transformación favoreciendo que sus empleos y especialmente los directivos puedan cohabitar en el mundo urbano y rural, incluso llegando a acuerdos con municipios para des-localizar a su talento. Lo cual, incidirá además en la felicidad y productividad de estos colaboradores, así como en la RSC y el aporte empresa a algunos de los ODS.
- El sector público y las grandes corporaciones tienen un proceso de adaptación al cambio lento. Por otro lado, sí tienen recursos abundantes para generar transformación. Por otro lado, iniciativas de innovación social, emprendimiento y tecnologías disruptivas tienen características opuestas: capacidad vertiginosa de adaptación, problemática a la hora de movilizar recursos. Es por ello, que ambas deben apoyarse mutuamente para lograr los cambios, pero estos deben estar guiados por líderes con mentalidad de largo plazo y con visión innovadora. Es importante generar espacios de diálogo y co-creación entre diferentes agentes con el fin de que podamos pasar a propuestas y planes contundentes. No debemos olvidar que el medio no urbano español está plagado de oportunidades sin explotar por falta de coordinación entre los agentes.



EDUARDO SERRA, PRESIDENTE DE DIGITAL.ES Y DE LA FUNDACIÓN TRANSFORMA ESPAÑA

“Debemos darle más eco a la voz de la sociedad civil”

- Como premisa previa, en España deberíamos aspirar a la tasa de reemplazo, claramente superior a la que tenemos actualmente. La educación contribuiría con una enseñanza en valores y facilitando la asimilación de inmigrantes, especialmente hispanoamericanos. La industria, facilitando la conciliación. Y por último, en cuanto a innovación se refiere, todo lo que sea seguir facilitando las tareas domésticas.
- El papel fundamental debe venir de las Administraciones Públicas -exenciones y bonificaciones fiscales- y toda clase de facilidades para la implantación. Ello unido a la posibilidad que nos proporciona la informática del trabajo a distancia, que debería ser facilitado por, cada vez, un mayor número de empresas.
- Simplemente dándole más eco a la voz de la sociedad civil y en especial a la de la "España vaciada". Todo lo que sea robustecer los lazos familiares facilitará la solución del problema demográfico.



PALOMA CABELLO, MIEMBRO DEL FORO EMPRESARIAL DEL MIT

“Es clave motivar a los empresarios a poner en valor los recursos locales”

- En primer lugar, creo que esas tres categorías de actividad necesitan ser conscientes de la evolución demográfica y de las consecuencias concretas de esto, en términos claros y sencillos; pasar de los informes que lee poca gente, a la información que lee todo el mundo. De este modo, el asunto formará parte de la primera línea de reflexión, en la mente de la gente que es capaz de generar buenas ideas sobre cómo afrontarlo. Hay tecnología disponible para explotar todo tipo de recursos eficiente y sosteniblemente; para reciclar y transmitir conocimiento hacia y desde cualquier localización geográfica y para comprar y vender bienes y servicios de forma remota. Si asumimos que hay recursos naturales e industriales en todas partes y conocimiento histórico profundo sobre los mismos por parte de las poblaciones locales, el subirse al tren tecnológico para explotar esa riqueza, que es de difícil réplica por terceros, en la nueva economía, es más bien una cuestión de voluntad pero, para que ésta tenga lugar, la mentalidad local debe cambiar desde una actitud defensiva a una expansiva. Cómo lograr este cambio, debería estar en el centro del debate y del diálogo entre las universidades, las industrias y los líderes sociales.
- Su papel es crítico y es el mismo que siempre han tenido; el de ser las locomotoras de la creación de riqueza a nivel local, independientemente de si el negocio de cada una trasciende fuera de sus fronteras originales. Lo anterior resulta tan obvio para mí como el hecho de que los empresarios son personas que han nacido y se han criado en contacto íntimo con sus lugares de origen; esto es, cuentan con conocimiento local, vínculos locales y afectos locales. Están, pues, en una buena situación de partida para comprender las posibilidades de desarrollo local y para desear que éstas se conviertan en realidades. Pero los empresarios lideran organizaciones con ánimo de lucro y éstas sólo son sostenibles si logran beneficios; hoy en día nadie discute que las compañías no pueden orientarse únicamente al beneficio para sus accionistas; pero sólo algunos promulgan que la inversión en empresas deje de ser un negocio rentable y yo no me encuentro entre ellos. Cómo motivar a los empresarios a ayudar a poner en valor los recursos locales sin olvidar sus objetivos de negocio, es clave para lograr el equilibrio territorial.

- Para empezar, creo que es urgente que las diferentes organizaciones se entiendan a sí mismas como unidad de actuación posible, frente a unos paradigmas externos en pleno proceso de cambio. Estamos en Europa, formamos parte de su aún inmadura unión y en ese esquema económico, financiero y geopolítico nos movemos en principio; claro que hay que fortalecer la capacidad española de influir en la toma de decisiones a ese nivel; pero debemos ser conscientes de que su influencia en nuestra forma de vida y en nuestro bienestar futuro, está cambiando a toda velocidad. La tecnología hace saltar por los aires los conceptos “frontera” y “bloque económico”, en gran medida; confiar en una organización geopolítica y en una regulación que son anteriores al hecho tecnológico, para contenerlo, es poco realista. Hay más bien que reflexionar sobre cómo subirse a ese tren y en qué vagones y caer en la cuenta de que es posible hacerlo desde ecosistemas diferentes a los históricos; los grandes polos de innovación no son países precisamente. Creo que no se está sabiendo ver la necesidad urgente de un gran debate nacional sobre cómo nos afecta todo esto en cuanto a generación de riqueza y no solamente en cuanto a recaudación de impuestos. Yo empezaría por ahí y trataría de llegar a una visión compartida, una estimación correcta de los recursos disponibles, una estrategia de colaboración definida de acuerdo a lo anterior y un plan de ejecución a diez años. Para esto hace falta fortaleza institucional, visión y un gran sentido ejecutivo. Veo esto en otros bloques y no tanto aquí; cuanto antes lo desarrollemos, mejor para todos.



SECUNDINO CASO, PRESIDENTE DE LA RED ESPAÑOLA DE DESARROLLO RURAL

“La educación es una de las mejores armas para romper la dicotomía urbano-rural”

- Las tres son pilares fundamentales para la supervivencia del medio rural. La innovación, porque sin ella es imposible competir en igualdad de condiciones frente a territorios con más recursos, como los urbanos; la industria, porque sin generar un tejido socioeconómico arraigado en el territorio, todas las políticas demográficas serán estériles; y por último, la educación, porque es una de las mejores armas para romper por fin la dicotomía urbano-rural y hacer entender a la sociedad que ambos territorios son dependientes y compatibles, no antagónicos.

- La inversión privada es uno de los motores de la economía en todo el mundo; también y, especialmente, en las áreas rurales. Tenemos que ser capaces -sociedad civil, ayuntamientos, empresas privadas...- de coordinar nuestras actuaciones y tener una visión transversal del desarrollo rural, no atomizada como la actual. Es tarea de todos poner en valor y lograr el impulso de las zonas rurales, porque el coste de oportunidad de no hacerlo será de dimensiones incalculables.
- Por ejemplo, a través de un mayor empoderamiento y autonomía de los Grupos LEADER, un instrumento que se ha demostrado suficientemente capaz de liderar el desarrollo rural de los territorios. Los Grupos de Desarrollo Rural son un reflejo ideal de la población rural, y la metodología que aplican –transversal, participativa, de abajo arriba-, ha sido contrastada y puesta en valor por instituciones europeas del mayor alto nivel a lo largo de más de dos décadas. LEADER es el perfecto punto de encuentro entre sociedad civil, instituciones, administraciones y empresas privadas.



ANA ANDUEZA, BUSINESS ADVISOR, EX SOCIA DE DELOITTE

“Es crítico que las instituciones establezcan planes de re-industrialización”

- El reto demográfico requiere articular políticas y actuaciones en el ámbito social, económico, educativo e infraestructural. Hay una serie de condicionantes previos necesarios como el desarrollo de infraestructuras de conectividad que permitan a las nuevas generaciones encontrar opciones de vida en lugares más remotos, la accesibilidad física y digital es necesaria en un mundo de hiperconectividad. En segundo lugar, el entorno debe garantizar opciones económicas para la familia y por tanto, para todos sus miembros, lo que requiere de una apuesta decidida por el desarrollo económico de estas zonas desligado o al menos no totalmente especializado en el sector primario. El desarrollo de nuevos sectores requiere de planificación de espacios de uso industrial, la generación de redes de emprendedores/as requiere de información y marketing de cada lugar, etc. En tercer lugar, los servicios públicos deben dar respuesta a las necesidades de los ciudadanos en las mismas condiciones que en la gran ciudad, la educación y la formación profesional de calidad puede ser más accesible gracias a la formación on-line, MOOCs, etc... pero esto no será suficiente si la empresa no ofrece oportunidades laborales a los jóvenes. El vínculo de las empresas con las entidades educativas es otro de los grandes retos. Si las empresas establecidas en el medio rural se comprometen a formar en prácticas, a participar del mundo educativo de los jóvenes ofreciéndoles alternativas, probablemente los jóvenes no tendrán tanta tentación de marchar y no volver.

- Es crítico, en mi opinión, que las instituciones establezcan planes de re-industrialización o de diversificación económica en dichas zonas, para que no sigan dependiendo solo del sector primario y para identificar oportunidades en sectores atractivos para los jóvenes. Las empresas que apuesten por dichas localizaciones serán las tractoras de la población. Creo que las ayudas fiscales son necesarias.
- Las instituciones juegan un papel clave en ámbitos de su competencia, el ámbito fiscal es importantísimo igual que desplegar servicios al ciudadano o al menos facilitar su accesibilidad. La colaboración con la empresa, desde mi punto de vista, debe estar centrada en la realización de un diagnóstico compartido y en la atracción de empresas a la zona con compromisos de permanencia. Insisto en que, sin medidas fiscales, probablemente sea difícil acometerlo.



SARA BIANCHI, COORDINADORA DE LA RED SSPA

“Es fundamental involucrar a la población local en los procesos”

- Un desarrollo necesita de unos presupuestos indispensables, y en las zonas rurales las premisas no son diferentes de las de las zonas urbanas. Entre los tres factores citados, podemos decir que la innovación es un instrumento fundamental para encarar los retos económicos, sociales y ambientales de las zonas despobladas. Es la manera de aprovechar las potencialidades del territorio y usarlas para el desarrollo del mismo. Desde el punto de vista de la empresa, la innovación puede aumentar la competitividad, poniendo las empresas de estos territorios en el mismo nivel de las de las grandes ciudades. Además, la industria, si hace uso de la innovación, es la herramienta que permite encontrar y aplicar respuestas inteligentes a las actuales necesidades de los territorios, creando nuevos nichos de mercado que hacen de las empresas de estos territorios unas empresas competitivas en los mercados. Por otro lado, el papel de la educación puede ser decisivo e influyente en la tarea de romper con el inmovilismo en el desarrollo económico y social de las zonas despobladas. De hecho, puede transmitir de manera diferente la realidad y las ventajas que ofrecen las áreas rurales. Asimismo, la educación puede y debe de formar a profesionales especialmente cualificados para la innovación y el emprendimiento que se necesitan en el territorio.

- Desde la red SSPA consideramos que un territorio que no ofrece oportunidades laborales en sintonía con el contexto socioeconómico actual es un territorio incapaz de mantener y atraer población, y por lo tanto, condenado. Por esta razón, la presencia de las empresas es necesaria para garantizar el equilibrio territorial. No obstante, los problemas y las faltas de infraestructuras, mano de obra cualificada y otros factores a menudo hacen difícil mantener a los emprendedores en el territorio. En este sentido, desde SSPA, opinamos que una manera de favorecer la implantación de empresas en las zonas despobladas es a través de incentivos fiscales. Sin desdeñar ninguna otra medida, la política fiscal es la única que puede revertir la incapacidad actual de las zonas despobladas para asegurar unas condiciones socioeconómicas mínimamente competitivas que permitan aprovechar sus oportunidades y equipararse a los estándares económicos y sociales del resto de España. Es factible jurídicamente, sostenible desde el punto de vista económico, es justo desde la óptica de la necesaria cohesión territorial, pero ¿somos las zonas despobladas objetivo de la POLÍTICA y de los políticos?
- Por supuesto que la colaboración entre instituciones y sociedad civil es necesaria y aconsejable para que las acciones y medidas sean efectivas y exitosas. La manera de desarrollar esta colaboración puede ser abordada de distintas maneras, aunque la que nosotros hemos podido ver desde cerca es la que se aplica en las Tierras Altas e Islas de Escocia. Gracias a la cultura de cooperación allí desarrollada, se consigue la implicación de todos los actores a todos los niveles, se facilita la coordinación y suma de energías y se evita -casi siempre-, algo tan habitual y perjudicial como es la competencia entre administraciones, que puede retrasar o bloquear la puesta en marcha de las diferentes acciones. Por lo tanto, desde SSPA creemos fundamental involucrar a la población local en estos procesos, intentando buscar e identificar potenciales líderes que estimulen a los demás a implicarse y cooperar para garantizar el cambio de políticas y también en la manera de trabajar en sus respectivos territorios. Es decir, trabajar de abajo a arriba y de arriba a abajo con una comunicación continua para aplicar, modificar y redireccionar las medidas para un desarrollo territorial sostenible, compartido y duradero.

CONCLUSIONES

A partir de lo expuesto en este informe, de las aportaciones de entidades comprometidas y expertos en la cuestión, desde todos los ámbitos desde los que se afronta el reto demográfico, sería posible, a modo de conclusión, componer una batería de **propuestas o recomendaciones**. Que no serán únicas ni excluyentes de otras que se puedan formular, algunas de las cuales se han ido desgranando en diferentes capítulos de este informe. Las que se recogen ahora son, básicamente, las que toman la innovación, la tecnología, la industria y la formación **como palancas para mover España** hacia un modelo más equilibrado y sostenible. En definitiva, un proyecto de país más próspero.

Las propuestas serían las siguientes:

- 1 Entender el reto demográfico como un desafío que incumbe a todo el país**, tanto a las zonas deshabitadas o que sufren los efectos de la despoblación, como a las áreas superpobladas, y en definitiva, a todo el Estado, a las instituciones y a la sociedad civil.
- 2 Promover, estimular e incrementar la inversión en I+D**, con impulso público y liderazgo empresarial. Sería la forma de contribuir al desarrollo y modernización de la sociedad, y crearía el sustento de un mercado laboral altamente cualificado y mejores servicios sociales en general, entre otros elementos que constituyen el estado del bienestar. Incorporar las políticas de innovación en todos los niveles de gobierno, con una mayor armonización entre las infraestructuras y los proyectos de I+D con las estrategias de innovación nacionales y autonómicas.
- 3 Estimular y favorecer la atracción de inversiones**, tanto nacionales como internacionales, contemplando la estrategia de orientarlas hacia zonas o territorios determinados donde puedan generarse ecosistemas innovadores que generen riqueza, patrimonio industrial, atracción de talento y emprendimiento, así como proyectos de innovación social, de forma que den lugar a comunidades más prósperas a lo largo de toda la geografía española.
- 4 Asegurar la conectividad de todo el territorio**, más que de las personas, de forma que se garantice el acceso universal de calidad al alcance de todos los ciudadanos, independientemente de donde viven o donde se encuentren. A través de una complementariedad entre el esfuerzo público y el privado, contemplando alternativas conjuntas eficaces para aquellos territorios donde es más difícil llegar o se requiere una mayor inversión. Dotar además de contenido e inteligencia a esas infraestructuras de conexión, a través de servicios de valor, aplicaciones adaptadas y formación digital.

5

Un plan industrial ambicioso, que explote los recursos y la riqueza de los territorios. Con una agenda nacional coherente y realista, que contemple el fomento de industrias punteras y revitalizadoras -como las renovables o las tecnológicas- y la especialización inteligente. Que combine las diferentes estrategias de innovación llevadas a cabo en cada CCAA, y ponga en valor los activos y recursos disponibles en cada una, así como las políticas de apoyo y soporte a las empresas.

6

Un modelo de educación sostenible, con visión a largo plazo y a salvo de coyunturas políticas. Que contemple la formación que van a necesitar las nuevas generaciones, potencie la FP, la formación continua, el impulso a las carreras técnicas, y permita que los jóvenes puedan formarse adecuadamente en sus pueblos, comarcas o regiones de origen, así como desarrollar su vida profesional en esas mismas zonas y revertir en ellas el conocimiento que adquieran.

7

Generar un marco de colaboración público-privada en el que todos sus actores trabajen conjuntamente, aprovechando el potencial y la experiencia de cada uno, al servicio del reequilibrio territorial desde la innovación, la industria y la formación como dinamizadores. Dicha colaboración podría incluir la constitución de agencias de desarrollo territorial, de titularidad público-privada pero que funcionen de forma autónoma. Que integren la actividad de los agentes económicos y sociales involucrados, con planificación a medio y largo plazo, actúen directamente sobre el territorio y tengan a su cargo la planificación, ejecución y evaluación de todas las estrategias y acciones que se lleven a cabo.



FUNDACIÓN I+E

La Fundación I+E es una entidad sin ánimo de lucro formada por empresas multinacionales líderes en sus sectores, procedentes de distintos países, con una sólida presencia y compromiso con España, tanto desde el punto de vista inversor como generador de valor añadido, conocimiento y empleo de calidad.

Actúa como interlocutor de referencia ante los agentes sociales y económicos del país en materia de Innovación, Industrialización, Educación, Empleo y políticas para la Atracción de Inversiones.

Su aspiración es potenciar las inversiones de largo recorrido en España, que generen valor, empleo cualificado, huella fiscal y propiedad intelectual e industrial para el país, fomentando el desarrollo del talento y contribuyendo al progreso de nuestro modelo económico y productivo.

Asimismo, se propone difundir el papel de las multinacionales extranjeras comprometidas con España, como embajadoras de nuestro país ante sus corporaciones y como generadoras de conocimiento y dinamizadoras del tejido empresarial e industrial.



ALSTOM



Deloitte.



ÍNDICE DE REFERENCIAS

“I.D.E.A.S. Iniciativas para el Desarrollo de una España Avanzada y Sostenible”. Deusto Business School y Fundación I+E
<http://fundacionimase.com/wp-content/uploads/2018/03/Documento-IDEAS-VERSION-WEB.compressed.pdf>

“El cambio hacia una España innovadora. El impulso de las multinacionales”. IESE y Fundación I+E
<http://fundacionimase.com/wp-content/uploads/2017/02/Informe-El-Cambio-Hacia-una-Espana-CC-83a-Innovadora.pdf>

“Documento de posición”. Red de Áreas Escasamente pobladas de Europa (SSPA)
http://sspa-network.eu/wp-content/uploads/DOCUMENTO-DE-POSICION_espana_email.pdf

Cómo llenar la ‘España vaciada’: ocho claves para empezar a paliar el problema de la despoblación. Carmen Bachiller. Toledodiario.es, 10 julio 2019
<https://toledodiario.es/como-llenar-la-espana-vaciada-ocho-claves-para-empezar-a-paliar-el-problema-de-la-despoblacion/>

De incentivos al teletrabajo a ayudas para emprendedores rurales: las nueve medidas que ayudarían a repoblar la ‘España vaciada’. Elisa Muñoz. Cadenaser.com, 12 abril 2019
https://cadenaser.com/ser/2019/04/12/sociedad/1555068429_483583.html

Los pueblos inteligentes, ¿solución para la España vaciada? Vivi Hinojosa. Hosteltur, 2 abril 2019
https://www.hosteltur.com/127821_los-pueblos-inteligentes-solucion-para-la-espana-vaciada.html

La ‘España vaciada’ clama por una gran alianza contra la despoblación. María Sosa Trota. El País, 31 marzo 2019
https://elpais.com/sociedad/2019/03/31/actualidad/1554022545_649884.html

España, el país de Europa ‘con mayor densidad’ de población. David Ruiz Marull. La Vanguardia, 26 enero 2018
<https://www.lavanguardia.com/vida/20180126/44292753470/espana-europa-densidad-poblacion-estudio-barcelona-madrid.html>

Las reivindicaciones de la España vaciada y olvidada. Gonzalo Prieto. Geografía Infinita, 30 marzo 2019
<https://www.geografiainfinita.com/2019/03/un-recorrido-por-la-espana-olvidada-y-vaciada/>

Industrias contra la “España vaciada”. Óscar Reyes. La Razón, 8 abril 2019.
<https://www.larazon.es/economia/industrias-contra-la-espana-vaciada-MA22773942>

La España que se vacía, también de trabajadores. María G. Mayo. Expansión, 27 jun 2019
<https://www.expansion.com/economia/2019/06/27/5d131c72e5fdea4f778b4664.html>

La España ‘vaciada’ entra en la agenda de las grandes empresas. David García-Maroto. Expansión, 25 mayo 2019
<https://www.elindependiente.com/economia/2019/05/25/espana-vaciada-grandes-empresas/>

Vaciada y desconectada: la España que sigue sin internet de alta velocidad. Belén Remacha. Eldiario.es, 20 abril 2019.

https://www.eldiario.es/sociedad/Despoblada-desconectada-Espana-internet-velocidad_0_889261864.html

Nace la iniciativa 'Conectar la España Vaciada' para llevar Internet a todas partes. Carlos Losada. 65ymas.com, 18 julio 2019

https://www.65ymas.com/sociedad/tecnologia/nace-iniciativa-conectar-la-espana-vaciada_6054_102.html

Internet y carreteras para la 'España vaciada'. Miguel Ángel García Vega. El País, 29 abril 2019

https://elpais.com/elpais/2019/04/25/actualidad/1556187876_054009.html

Fuga de cerebros entre comunidades: los jóvenes más preparados se marchan de la 'España vaciada'. Adela Molina. Cadenaser.com, 18 julio 2019

https://cadenaser.com/ser/2019/07/18/sociedad/1563459454_703683.html

Los concesionarios de maquinaria agrícola quieren un Plan Renove de 10 millones y en ayudas estructurales. Agroinformacion.com, 13 mayo 2019

<https://agroinformacion.com/los-concesionarios-de-maquinaria-agricola-quiere-un-plan-renove-de-10-millones-y-en-ayudas-estructurales/>

Ciencia y educación para fijar población en la España vaciada. Pablo Ramos. Eltiempo.es, 15 abril

<https://noticias.eltiempo.es/espana-vacia-ciencia-tecnologia-despoblacion/>

Madrid, Catalunya, País Vasco... ¿Dónde crece y cae más la inversión extranjera? La Vanguardia, 22 marzo

<https://www.lavanguardia.com/economia/20190322/461156758754/inversion-extranjera-madrid-cataluna-espana.html>

El motín de la España vacía. Sergio del Molino. El País, 29 enero 2017

https://elpais.com/elpais/2017/01/26/opinion/1485452795_373524.html

María Sánchez: "Llevar las instituciones a los pueblos sería solo una tirita". Teresa Giganto. La Nueva Crónica, 9 agosto 2019.

<https://www.lanuevacronica.com/maria-sanchez-llevar-las-instituciones-a-los-pueblos-seria-solo-una-tirita>

Una escuela rural para sus jóvenes. Pablo Rovira. Las Provincias, 13 agosto 2019.

<https://www.lasprovincias.es/comunitat/opinion/escuela-rural-jovenes-20190813001332-ntvo.html>

Esto es lo que necesita la España vaciada para dejar de serlo. El Diario Rural, 6 septiembre 2019

<http://eldiariorural.es/esto-es-lo-que-necesita-espana-vaciada-para-dejar-de-serlo/>

El coste ambiental, social y económico de la despoblación. Blog de Alma Natura, 14 febrero 2019

<http://almanatura.com/2019/02/coste-ambiental-social-economico-despoblacion/>

España rural: ¿despoblación o desatención? Jesús G. Regidor. El País, 30 marzo 2019

https://elpais.com/elpais/2019/03/29/opinion/1553860349_570071.html

La desindustrialización prematura llega a las regiones más pobres de España. Javier G. Jorrín. El Confidencial, 9 marzo 2019

https://www.elconfidencial.com/economia/2019-03-09/desindustrializacion-prematura-llega-regiones-pobres-espana_1871050/

Mercedes Molina: "España ha marginado al medio rural en las políticas de Estado". Raúl Conde. El Mundo, 5 octubre 2019

<https://www.elmundo.es/opinion/2019/10/05/5d96305afddffa3bf8b45e1.html>

La España desconectada. Marta García Aller. El Independiente, 27 mayo 2018.

<https://www.elindependiente.com/economia/2018/05/27/la-espana-desconectada/>

Laponia, el Teruel finlandés, libra su propia batalla contra la despoblación. Agencia Efe, 6 abril 2019

<https://www.efe.com/efe/espana/sociedad/laponia-el-teruel-finlandes-libra-su-propia-batalla-contra-la-despoblacion/10004-3946034>

Proyecto Laponias Conectadas: qué podemos aprender de la inteligencia ártica. Blog de El Hueco, 5 febrero 2018.

<https://www.elhueco.org/proyecto-laponias-conectadas-que-podemos-aprender-de-la-inteligencia-artica/>

Los pasos adelante pendientes de las pymes. Thiago Ferrer Morini. El País, 15 septiembre 2019

https://elpais.com/elpais/2019/09/12/actualidad/1568286670_536451.html

Las Mittelstand. Tecnología. Alemania hoy.com, 24 junio 2017

<http://tecnologia.alemaniahoy.com/uncategorized/las-mittelstand/>

Sánchez se interesa por modelo de Escocia para combatir despoblación. Agencia Efe, 6 agosto 2019

<https://www.lavanguardia.com/vida/20190806/463905854059/sanchez-se-interesa-por-modelo-de-escocia-para-combatir-despoblacion.html>

¿Es la fiscalidad reducida la llave para acabar con la despoblación? Tania Colás. Herald, 9 febrero 2019

<https://www.heraldo.es/noticias/aragon/zaragoza/2019/02/09/la-fiscalidad-reducida-llave-para-acabar-con-despoblacion-1291531-2261126.html>

Las zonas despobladas piden "una fiscalidad diferenciada" como la de Canarias, Ceuta o Melilla. Diego Sánchez de la Cruz.

Libre Mercado, 19 febrero 2019

<https://www.libremercado.com/2019-02-19/las-zonas-despobladas-piden-una-fiscalidad-diferenciada-como-la-de-canarias-ceuta-o-melilla-1276633359/>

La Europa más profunda se vacía. Alfredo Aranda. Forbes, 11 julio 2019

<https://forbes.es/business/50950/la-europa-mas-profunda-se-vacia/>

